



**PROGRESIÓN DEL ESTUDIANTE:
MATRÍCULA TOTAL 2014-2016
Y DESERCIÓN DE PRIMER AÑO
COHORTES 2010-2015**

**Unidad de Análisis Institucional
VICERRECTORÍA DE DESARROLLO
SEPTIEMBRE 2016**

Contenido

PRESENTACIÓN	2
1. Matrícula Total por facultad	3
1.1 Facultad de Ciencias de la Educación	3
1.2 Facultad de Humanidades	4
1.3 Facultad de Ciencias de la Actividad Física y del Deporte	5
1.4 Facultad de Ciencias Naturales y Exactas	6
1.5 Facultad de Arte	7
1.6 Facultad de Ingeniería	9
1.7 Facultad de Ciencias de la Salud.....	10
1.8 Facultad de Ciencias Sociales	11
1.9 Campus San Felipe.....	12
2. Deserción Institucional.....	14
3. Deserción por Facultad	15
3.1 Facultad de Ciencias de la Educación	15
3.1.1 Motivos de la deserción.....	16
3.2 Facultad de Humanidades	17
3.2.1 Motivos de Deserción	18
3.3 Facultad de Ciencias de la Actividad Física y del Deporte	19
3.3.1 Motivos de Deserción	20
3.4 Facultad de Ciencias Naturales y Exactas	21
3.4.1 Motivos de Deserción	22
3.5 Facultad de Arte.....	23
3.5.1 Motivos de Deserción.....	24
3.6 Facultad de Ingeniería	25
3.6.1 Motivos de Deserción	26
3.7 Facultad de Ciencias de la Salud	27
3.7.1 Motivos de Deserción	28
3.8 Facultad de Ciencias Sociales.....	29
3.8.1 Motivos de Deserción	30
4. Conclusión	31
5. Anexos.....	32

PRESENTACIÓN

Para efectos de conocer el comportamiento de los indicadores de gestión en docencia y enfocar más eficientemente las políticas en pregrado, se utiliza un mecanismo llamado "Análisis de Progresión del Estudiante " para las carreras.

El objetivo de este método es entender los principales procesos asociados a la gestión en docencia, los cuales se analizan profundamente en 2 informes, que corresponden a: 1.- Matrícula Total, y 2.- Deserción.

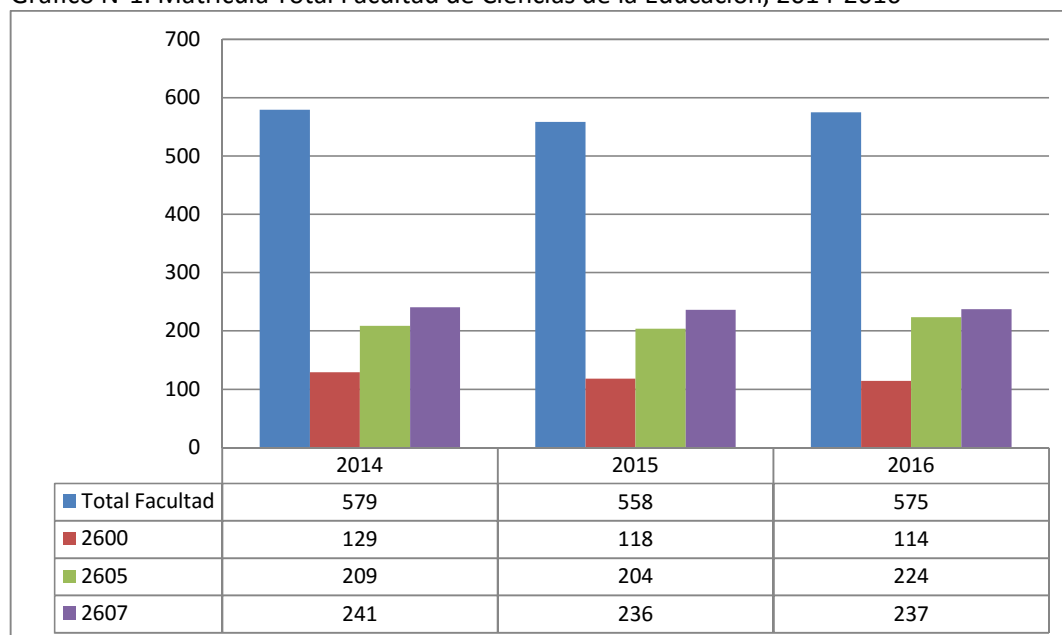
1. Matrícula Total por facultad

La matrícula total corresponde a la cantidad registrada de alumnos matriculados de Pregrado en cada año.

1.1 Facultad de Ciencias de la Educación

2600	EDUCACIÓN PARVULARIA
2605	PEDAGOGÍA EN EDUCACIÓN BÁSICA
2607	PEDAGOGÍA EN EDUCACIÓN DIFERENCIAL

Gráfico N°1: Matrícula Total Facultad de Ciencias de la Educación, 2014-2016



Fuente: Cálculos propios Unidad de Análisis.

En la matrícula total de las carreras de pregrado de la Facultad de Ciencias de la Educación, existe una tasa de incremento entre los años 2015 y 2016 de un 3,05%, aunque exista esta alza no logra superar la matrícula total del año 2014.

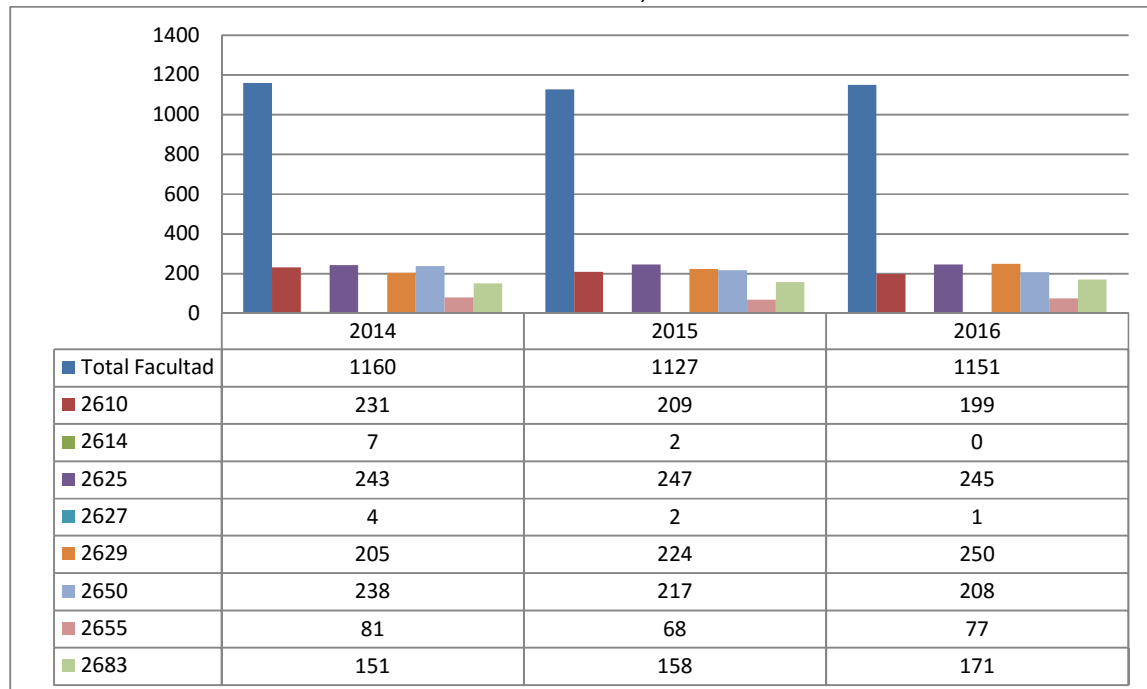
En el año 2016 la facultad, cuenta con 7 alumnos de cursos superiores, los que pertenecen a las cohortes anteriores al año 2008, de éstos, solamente 4 alumnos pertenecen a la carrera de Pedagogía en Educación Básica Valparaíso, de los cuales 3 presentan problemas de atraso en la tesis (existe un caso de la promoción 2003 que tiene inscrita la tesis desde el año 2009), y un alumno por retraso de la malla curricular.

Los tres alumnos restantes pertenecen a la carrera de Educación Parvularia correspondientes a las cohortes anteriores al año 2008, la totalidad de los alumnos se encuentran con problemas de retraso de la malla curricular.

1.2 Facultad de Humanidades

2610	PEDAGOGÍA EN CASTELLANO - VALPARAÍSO
2614	TRADUCCIÓN ALEMÁN-ESPAÑOL Y T.U. EN TURISMO O C. INTERNACIONAL
2625	PEDAGOGÍA EN INGLÉS - VALPARAÍSO
2627	TRADUCCIÓN FRANCÉS-ESPAÑOL Y T.U. EN TURISMO O C. INTERNACIONAL
2629	TRADUCCIÓN E INTERPRETACIÓN INGLÉS-ESPAÑOL
2650	PEDAGOGÍA EN HISTORIA Y GEOGRAFÍA - VALPARAÍSO
2655	PEDAGOGÍA EN FILOSOFÍA
2683	ADMINISTRACIÓN TURÍSTICA MULTILINGÜE

Gráfico N°2: Matrícula Total Facultad de Humanidades, 2014-2016



Fuente: Cálculos propios Unidad de Análisis.

En la matrícula total de las carreras de pregrado de la Facultad de Humanidades, existe una tasa de incremento entre los años 2015 y 2016 de un 2,1%, aunque exista un alza no logra superar la matrícula total del año 2014.

En el año 2016 la facultad, cuenta con 18 alumnos de cursos superiores, pertenecientes a las cohortes anteriores al año 2008, de éstos, 7 alumnos pertenecen a la carrera de Traducción e Interpretación Inglés-Español, de los cuales 2 presentan problemas de atraso en la tesis, uno de ellos tiene problemas con ramos por tercera y cuarta oportunidad (5 asignaturas por tercera oportunidad y 1 asignatura con cuarta oportunidad), y 4 alumnos tienen retraso de malla curricular.

6 alumnos que pertenecen a la carrera de Pedagogía en Historia y Geografía Valparaíso, correspondientes a las cohortes anteriores al año 2008, (3 alumnos por problemas de terceras y cuartas oportunidades en sus ramos, 2 por retraso de tesis y 1 alumno por suspensión de semestre).

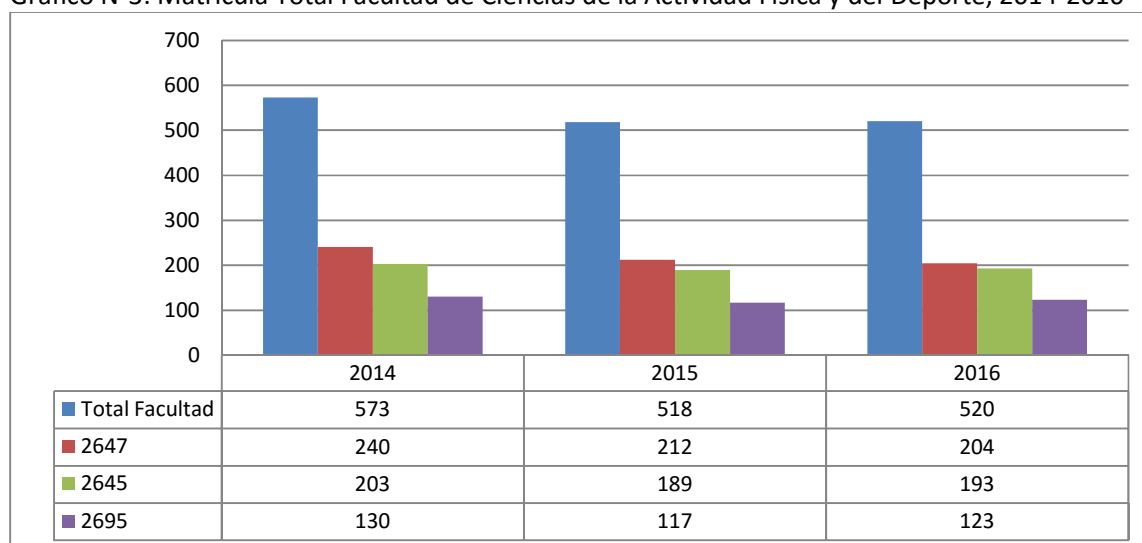
4 alumnos que pertenecen a la carrera de Pedagogía en Inglés Valparaíso, correspondiente a las cohortes anteriores al año 2008 (todos los alumnos con problemas de tercera, cuarta y quinta oportunidad en sus ramos).

Y por último, 1 alumno que pertenece a la carrera de Pedagogía en Filosofía, correspondiente a las cohortes anteriores al año 2008, el que presenta problemas por tercera y cuarta oportunidad en sus ramos.

1.3 Facultad de Ciencias de la Actividad Física y del Deporte

2645	PEDAGOGÍA EN EDUCACIÓN FÍSICA - DAMAS
2647	PEDAGOGÍA EN EDUCACIÓN FÍSICA - VARONES
2695	TECNOLOGÍA DEL DEPORTE Y RECREACIÓN

Gráfico N°3: Matrícula Total Facultad de Ciencias de la Actividad Física y del Deporte, 2014-2016



Fuente: Cálculos propios Unidad de Análisis.

En la matrícula total de las carreras de pregrado de la Facultad de Ciencias de la Actividad Física y del Deporte, existe una tasa de incremento entre los años 2015 y 2016 de un 0,38% aunque exista un alza no logra superar la matrícula total del año 2014.

En el año 2016 la facultad, cuenta con 4 alumnos de cursos superiores, pertenecientes a las cohortes anteriores al año 2008, de éstos, solamente 2 pertenecen a la carrera de Pedagogía en Educación Física Damas, los cuales tienen problemas con ramos por tercera y cuarta oportunidad.

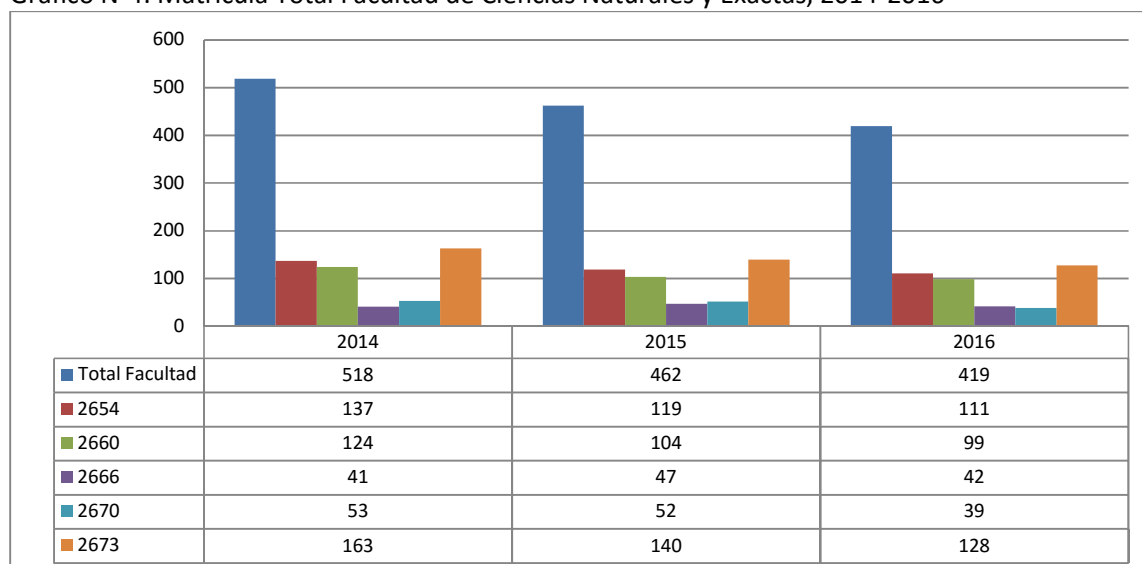
1 alumno que pertenece a la carrera de Pedagogía en Educación Física Varones, correspondiente a las cohortes anteriores al año 2008, el cual presenta problemas de tercera oportunidad en sus ramos.

Y por último, 1 alumno que pertenece a la carrera de Tecnología en Deporte y Recreación correspondiente a las cohortes anteriores al año 2008, el cual presenta problemas de atraso de tesis.

1.4 Facultad de Ciencias Naturales y Exactas

2654	GEOGRAFÍA
2660	PEDAGOGÍA EN BIOLOGÍA Y CIENCIAS
2666	PEDAGOGÍA EN FÍSICA
2670	PEDAGOGÍA EN QUÍMICA Y CIENCIAS
2673	PEDAGOGÍA EN MATEMÁTICA

Gráfico N°4: Matrícula Total Facultad de Ciencias Naturales y Exactas, 2014-2016



Fuente: Cálculos propios Unidad de Análisis.

En la matrícula total de las carreras de pregrado de la Facultad de Ciencias Naturales y Exactas, existe una disminución entre los años 2015 y 2016 de un -9,3%, al mismo tiempo no han logrado superar la matrícula total alcanzada en el año 2014.

En el año 2016 la facultad, cuenta con 19 alumnos de cursos superiores, pertenecientes a las cohortes anteriores al año 2008, de éstos, solamente 8 pertenecen a la carrera de Pedagogía en Matemática, de los cuáles 6 presentan problemas de tercera oportunidad en sus ramos, y los restantes 2 alumnos tienen problemas de atraso de tesis.

4 alumnos que pertenecen a las carreras de Geografía y Pedagogía en Biología y Ciencias, correspondientes a las cohortes anteriores al año 2008, los cuales presentan problemas de retraso de tesis en ambas carreras.

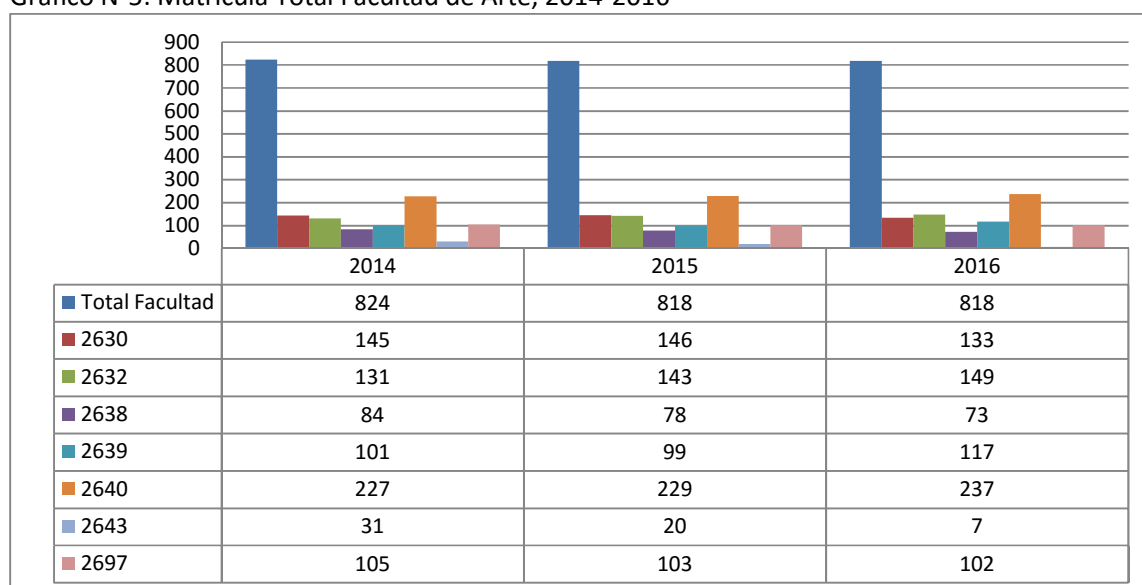
4 alumnos que pertenecen a la carrera de Pedagogía en Física correspondientes a las cohortes anteriores al año 2008, de los cuales 2 alumnos presentan retraso de malla, 1 alumno tiene problemas de atraso de tesis y 1 alumno tiene problemas de tercera oportunidad en sus ramos.

Y por último, 3 alumnos que pertenecen a la carrera de Pedagogía en Química y Ciencias, correspondientes a las cohortes anteriores al año 2008, de los cuales, 2 son por problemas con ramos inscritos en tercera oportunidad y 1 alumno por retraso en la malla curricular.

1.5 Facultad de Arte

2630	PEDAGOGÍA EN ARTES PLÁSTICAS
2632	LICENCIATURA EN ARTE
2638	DIBUJANTE PROYECTISTA
2639	DISEÑO GRÁFICO
2640	PEDAGOGÍA EN EDUCACIÓN MUSICAL
2643	PEDAGOGÍA EN EDUCACIÓN TECNOLÓGICA
2697	TEATRO

Gráfico N°5: Matrícula Total Facultad de Arte, 2014-2016



Fuente: Cálculos propios Unidad de Análisis.

En la matrícula total de las carreras de pregrado de la Facultad de Arte, no existe una tasa de incremento entre los años 2015 y 2016, aunque se ha mantenido constante no logra superar la matrícula total del año 2014.

En el año 2016 la facultad, cuenta con 15 alumnos de cursos superiores, pertenecientes a las cohortes anteriores al año 2008, de éstos, 6 pertenecen a la carrera de Pedagogía en Educación Musical, de los cuales 3 presentan problemas de tercera y cuarta oportunidad en sus ramos y 3 alumnos tienen semestres suspendidos.

3 alumnos que pertenecen a la carrera de Pedagogía en Educación Tecnológica correspondientes a las cohortes anteriores al año 2008, todos tienen problemas de retraso de la tesis, dado que la carrera no se ha ofertado en los últimos años, estos alumnos son los últimos alumnos que están en estudio.

3 alumnos que pertenecen a la carrera de Licenciatura en Arte correspondientes a las cohortes anteriores al año 2008 (2 alumnos por problemas de retraso de tesis y un alumno por problemas de tercera y cuarta en sus ramos).

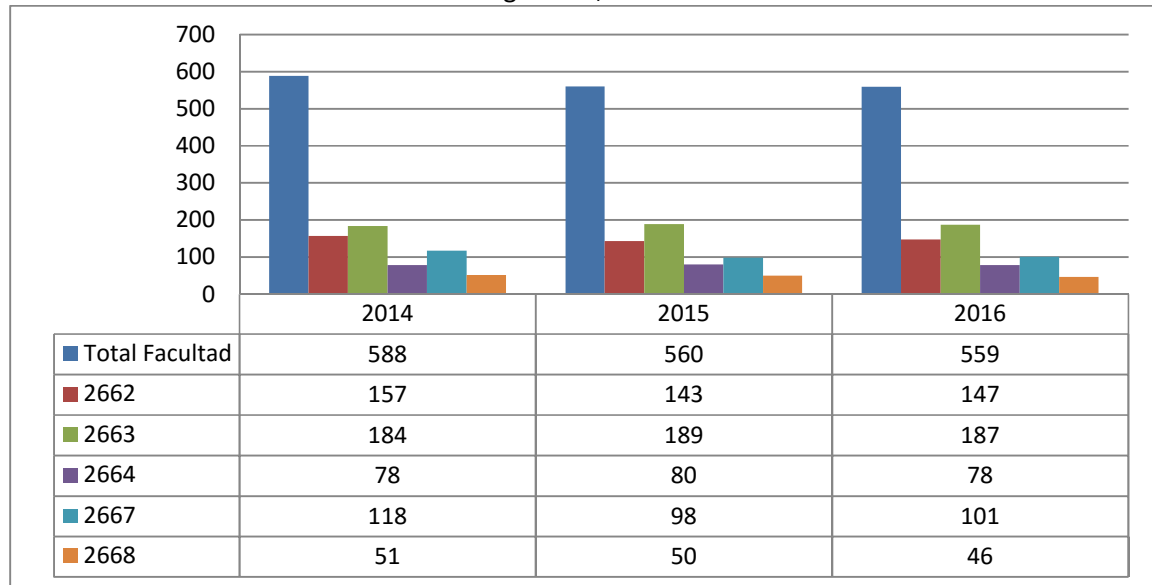
1 alumno que pertenece a las carreras de Pedagogía en Artes Plásticas y Diseño Gráfico correspondientes a las cohortes anteriores al año 2008 respectivamente, ambas carreras con problemas de semestres suspendidos.

Y por último, 1 alumno que pertenece a la carrera Dibujante Proyectista correspondiente a las cohortes anteriores al año 2008, el que presenta problemas de retraso de tesis.

1.6 Facultad de Ingeniería

2662	INGENIERÍA CIVIL AMBIENTAL
2663	INGENIERÍA CIVIL INDUSTRIAL
2664	INGENIERÍA AMBIENTAL
2667	INGENIERÍA EN INFORMÁTICA
2668	INGENIERÍA EN ESTADÍSTICA

Gráfico N°6: Matrícula Total Facultad de Ingeniería, 2014-2016



Fuente: Cálculos propios Unidad de Análisis.

En la matrícula total de las carreras de pregrado de la Facultad de Ingeniería, existe una disminución en los años 2015 y 2016, ya que no han logrado superar la matrícula total alcanzada en el año 2014.

En el año 2016 la facultad, cuenta con 21 alumnos de cursos superiores, pertenecientes a las cohortes anteriores al año 2008, de éstos, 12 pertenecen a la carrera de Ingeniería Civil Ambiental, de los cuales 9 alumnos tienen problemas de tercera y cuarta oportunidad en sus ramos, 2 por retraso de tesis y un alumno por retraso de malla curricular.

6 alumnos que pertenecen a la carrera de Ingeniería Civil Industrial, correspondientes a las cohortes anteriores al año 2008, de los cuales 3 alumnos presentan ramos en tercera y cuarta oportunidad, 2 alumnos tienen retraso de tesis y un alumno tiene semestres suspendidos.

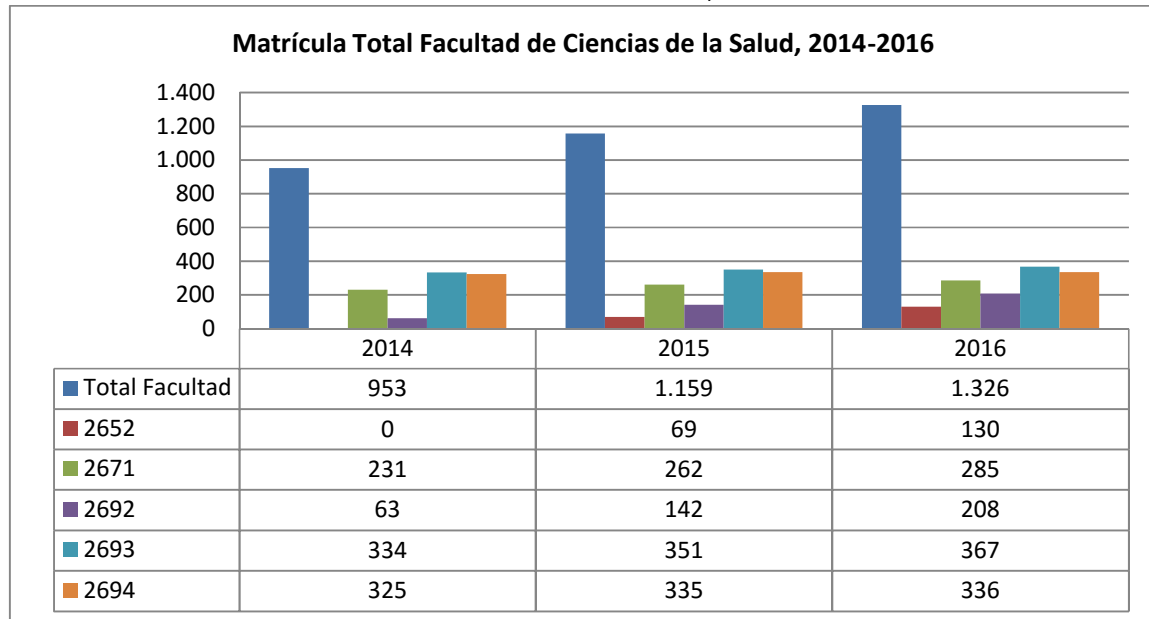
1 alumno que pertenece a la carrera de Ingeniería Ambiental, correspondiente a las cohortes anteriores al año 2008, el que tiene problemas de retraso de malla.

Y por último, 1 alumno que pertenecen a las carreras de Ingeniería en Estadística e Ingeniería en informática, correspondientes a las cohortes anteriores al año 2008 respectivamente, el cual presenta problemas de ramos inscrito en tercera oportunidad.

1.7 Facultad de Ciencias de la Salud

2652	FONOAUDIOLOGIA
2671	NUTRICIÓN Y DIETÉTICA
2692	ENFERMERÍA
2693	TERAPIA OCUPACIONAL
2694	KINESIOLOGÍA

Gráfico N°7: Matrícula Total Facultad de Ciencias de la Salud, 2014-2016



Fuente: Cálculos propios Unidad de Análisis.

En la matrícula total de las carreras de pregrado de la Facultad de Ciencias de la Salud, existe una tasa de incremento entre los años 2015 y 2016 de un 14,4%. Este incremento representa que desde el año 2015 se ha incorporado una nueva carrera que es Fonoaudiología.

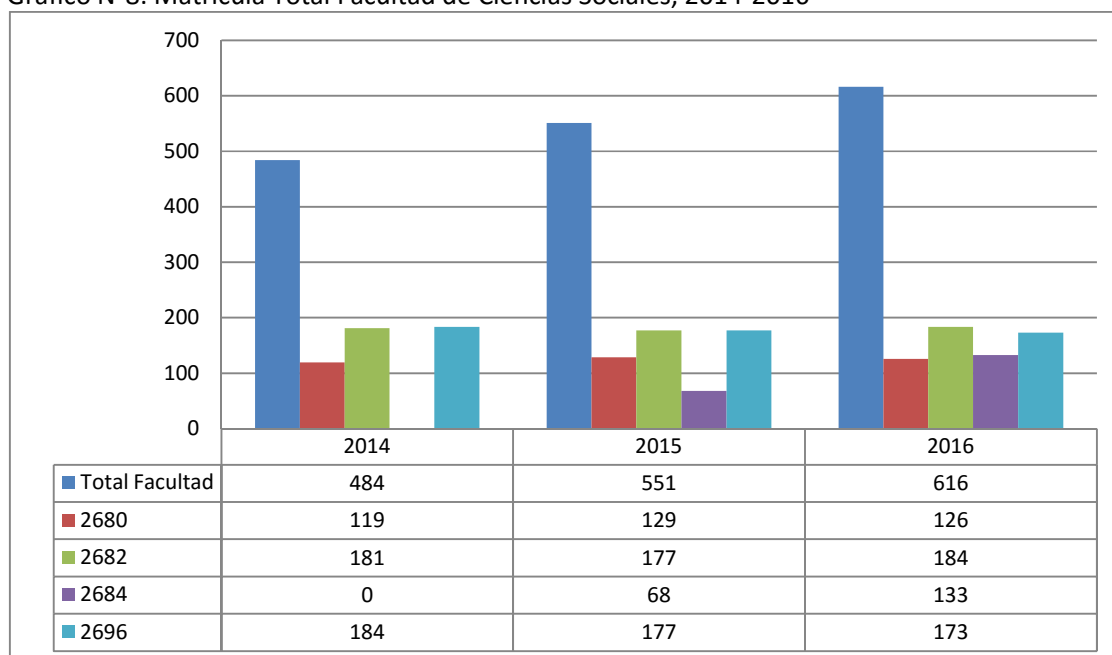
En el año 2016 la facultad, cuenta con 7 alumnos de cursos superiores, pertenecientes a las cohortes anteriores al año 2008, de éstos, 5 alumnos pertenecen a la carrera de Terapia Ocupacional, de los cuales 2 alumnos tienen problemas de retraso de la malla curricular, otros 2 alumnos tienen problemas de tercera y cuarta oportunidad en sus ramos, y 1 alumno presenta suspensión de semestre.

Los restantes 2 alumnos que pertenecen a las carreras de Kinesiología y Nutrición y Dietética, correspondientes a las cohortes anteriores al año 2008 respectivamente, en ambas carreras se presentan problemas de tercera, cuarta y quinta oportunidad en sus ramos.

1.8 Facultad de Ciencias Sociales

2680	BIBLIOTECOLOGÍA
2682	PERIODISMO
2684	PSICOLOGIA
2696	SOCIOLOGÍA

Gráfico N°8: Matrícula Total Facultad de Ciencias Sociales, 2014-2016



Fuente: Cálculos propios Unidad de Análisis.

En la matrícula total de las carreras de pregrado de la Facultad de Ciencias Sociales, existe una tasa de incremento entre los años 2015 y 2016 de un 11,8%, este incremento se debe a la apertura de una nueva carrera que es Psicología.

En el año 2016 la facultad, cuenta con 15 alumnos de cursos superiores, pertenecientes a las cohortes anteriores al año 2008, de éstos, 7 alumnos pertenecen a la carrera de Sociología, de los cuales 3 alumnos tienen problemas de retraso de tesis, otros 2 tienen problemas de retraso de la malla curricular, 1 alumno tiene suspensión de semestre y 1 alumno tiene ramos en tercera oportunidad.

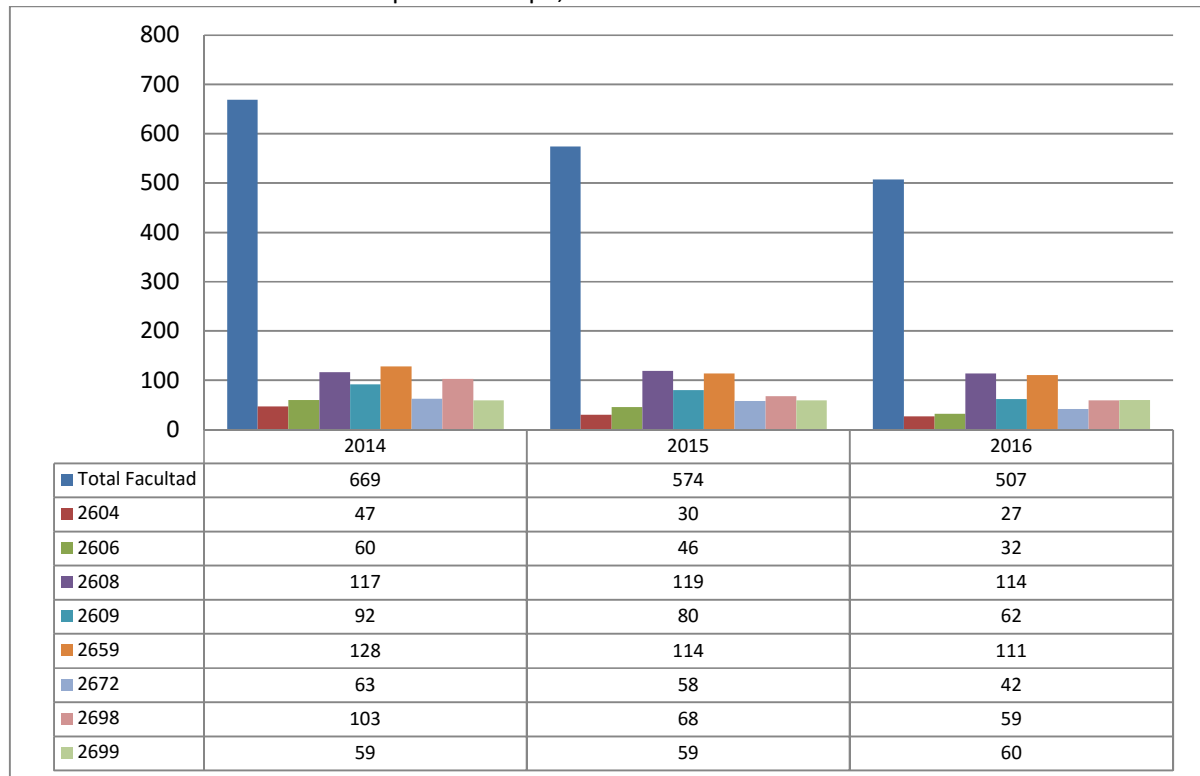
5 alumnos que pertenecen a la carrera de Periodismo, correspondientes a las cohortes anteriores al año 2008, de los cuales 3 alumnos tienen problemas por retraso de la tesis y 2 alumnos presentan retraso de la malla curricular.

Y por último, 3 alumnos que pertenecen a la carrera de Bibliotecología, correspondientes a las cohortes anteriores al año 2008, de los cuales 2 alumnos tienen problemas por retraso de la tesis y 1 alumno presenta problemas de tercera en sus ramos

1.9 Campus San Felipe

2604	EDUCACIÓN PARVULARIA - SAN FELIPE
2606	PEDAGOGÍA NE EDUCACIÓN BÁSICA CON MENCIÓN EN LENGUAJE Y COMUNICACIÓN O MATEMÁTICA, CON CERTIFICACIÓN AGENTE DE DESARROLLO LOCAL
2608	EDUCACIÓN DIFERENCIAL - SAN FELIPE
2609	PEDAGOGÍA EN CASTELLANO - SAN FELIPE
2659	PEDAGOGÍA EN INGLÉS - SAN FELIPE
2672	PEDAGOGÍA EN MATEMÁTICAS Y COMPUTACIÓN - SAN FELIPE
2698	PEDAGOGÍA EN HISTORIA Y GEOGRAFÍA - SAN FELIPE
2699	INGENIERÍA EN INFORMÁTICA - SAN FELIPE

Gráfico N°9: Matrícula Total Campus San Felipe, 2014-2016



Fuente: Cálculos propios Unidad de Análisis.

En la matrícula total de las carreras de pregrado del Campus San Felipe existe una disminución entre los años 2015 y 2016 de un -11,7%, al mismo tiempo no han logrado superar la matrícula total alcanzada en el año 2014.

En el año 2016 el campus, cuenta con 14 alumnos de cursos superiores, pertenecientes a las cohortes anteriores al año 2008, de éstos, 4 pertenecen a la carrera de Pedagogía en Matemática, de los cuales 3 alumnos tienen problemas de tercera y cuarta oportunidad en sus ramos y 1 alumno presenta problemas de retraso de la malla.

3 alumnos que pertenecen a la carrera de Pedagogía en Educación Básica con mención en Lenguaje y Comunicación o Matemática, con certificación agente de desarrollo local, correspondientes a las cohortes anteriores al año 2008, de los cuales 1 alumno tiene problemas de retraso de tesis, otro alumno tiene semestres suspendidos y el último alumno presenta problemas de ramos inscritos en tercera oportunidad.

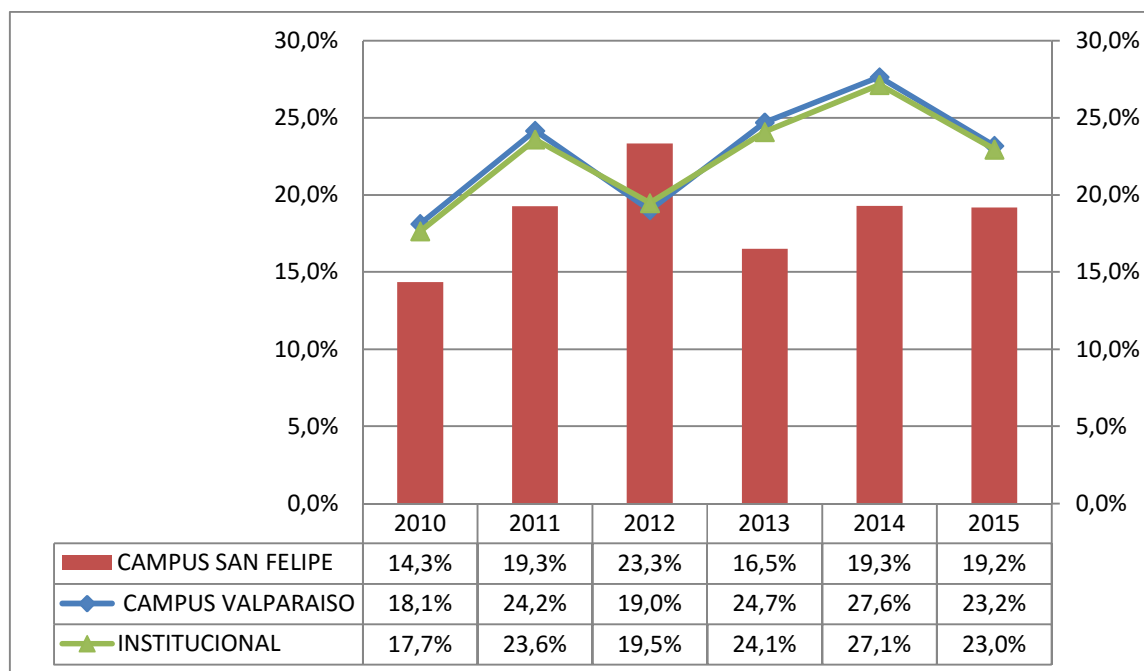
2 alumnos que pertenecen a las carreras de Pedagogía en Educación Diferencial, Pedagogía en Historia y Geografía y Pedagogía en Inglés, correspondientes a las cohortes anteriores al año 2008 respectivamente, los que presentan problemas de tercera y cuarta oportunidad en sus ramos, problemas de retraso de tesis y problemas de retraso de la malla curricular.

Y por último, 1 alumno que pertenece a la carrera de Ingeniería en Informática, correspondiente a las cohortes anteriores al año 2008, el cual tiene problemas de tercera y cuarta oportunidad en sus ramos.

2. Deserción Institucional

La deserción consiste en el abandono de un programa de estudios antes de obtener el título o grado correspondiente, en este informe se presentara la deserción de 1° Año al tercer semestre.

Gráfico Nº10: Deserción Primer Año 2010-2015



Fuente: Cálculos propios Unidad de Análisis.

En el gráfico anterior se puede observar que el Campus San Felipe tiene el porcentaje más bajo en la deserción de primer año con un promedio de 19% en los últimos 5 años, en el caso del Campus Valparaíso y a nivel Institucional su porcentaje promedio es de 23%.

En el indicador de deserción existen 3 tipos de solicitudes que la justifican, las cuales son de postergación, retiro y suspensión. En el caso de solicitudes de retiro, existen 6 motivos (económicos, laborales, personales, salud, vocacionales y otros motivos), entre las solicitudes de postergación se encuentran económicos, embarazo, enfermedad, laborales y otros motivos y en las solicitudes por suspensión existen motivos de embarazo, laborales, sin carga académica, socioeconómico y otros motivos.

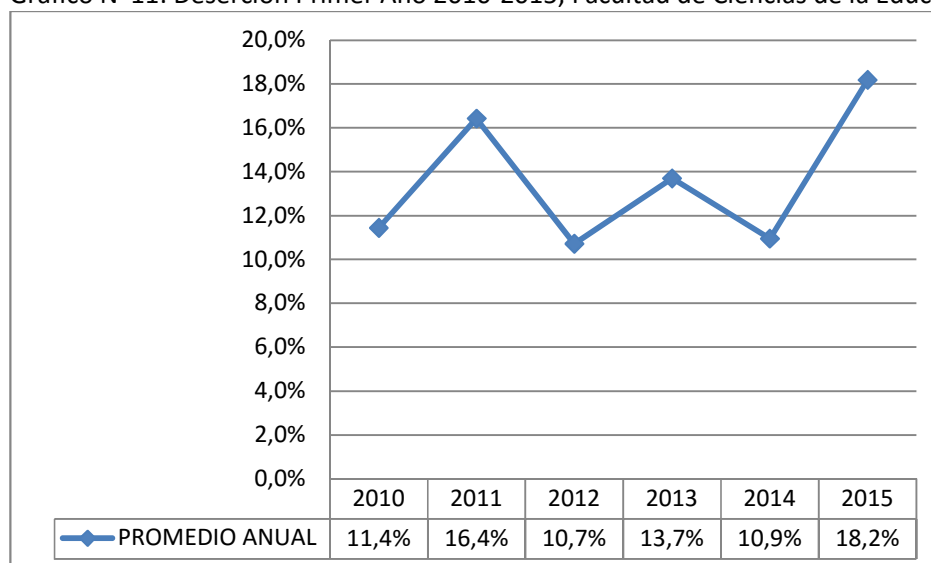
3. Deserción por Facultad

3.1 Facultad de Ciencias de la Educación

Tabla N°1: Evolución Deserción de 1° Año, 2010-2015

Código	Carrera / "PROMOCIÓN"	2010	2011	2012	2013	2014	2015
2607	PEDAGOGÍA EN EDUCACIÓN DIFERENCIAL	13,4%	10,2%	3,8%	8,5%	2,3%	18,8%
2605	PEDAGOGÍA EN EDUCACIÓN BÁSICA	14,0%	35,2%	10,5%	21,4%	12,8%	17,4%
2600	EDUCACIÓN PARVULARIA	2,2%	15,8%	19,4%	18,8%	27,3%	24,0%
	PROMEDIO ANUAL CAMPUS VALPARAÍSO	11,4%	21,3%	10,3%	14,5%	11,5%	19,3%
2604	EDUCACIÓN PARVULARIA - SAN FELIPE	18,5%	10,0%	12,5%	0,0%	-	0,0%
2606	PEDAGOGÍA EN EDUCACIÓN BÁSICA CON MENCIÓN EN LENGUAJE Y COMUNICACIÓN O MATEMÁTICA, CON CERTIFICACIÓN AGENTE DE DESARROLLO LOCAL SAN FELIPE	8,3%	17,4%	17,6%	9,1%	-	0,0%
2608	PEDAGOGÍA EN EDUCACIÓN DIFERENCIAL - SAN FELIPE	7,7%	-3,0%	8,0%	16,7%	8,3%	17,9%
	PROMEDIO ANUAL CAMPUS SAN FELIPE	11,7%	6,1%	12,0%	10,3%	8,3%	14,3%
	PROMEDIO ANUAL	11,4%	16,4%	10,7%	13,7%	10,9%	18,2%

Gráfico N°11: Deserción Primer Año 2010-2015, Facultad de Ciencias de la Educación



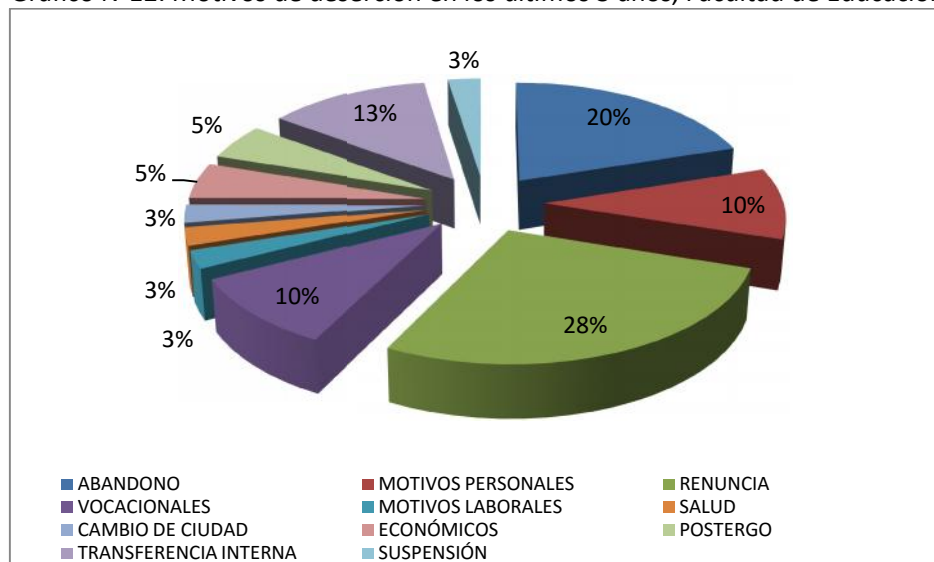
Fuente: Cálculos propios Unidad de Análisis.

En la Facultad de Ciencias de la Educación en el año 2015 se encuentra el mayor porcentaje de deserción con un 18,2%, en la que cabe señalar que la carrera de Pedagogía en Educación Básica Valparaíso en el año 2011 posee el porcentaje más alto de un 35,2%.

Cabe mencionar que la carrera de Pedagogía en Educación Básica históricamente es la carrera que posee la tasa más alta con un promedio 18,5%.

3.1.1 Motivos de la deserción

Gráfico N°12: Motivos de deserción en los últimos 3 años, Facultad de Educación.



Fuente: Cálculos propios Unidad de Análisis.

A nivel de facultad, el principal motivo de deserción son las renunciaciones con un 28%.

En la carrera de Educación Parvularia, el principal motivo de deserción en los últimos 3 años son las renunciaciones de los alumnos con un 33%, en segundo lugar se encuentran los problemas económicos y postergaciones con 22% respectivamente.

En Pedagogía en Educación Básica, los motivos principales de deserción son, transferencias internas (cambio de carrera, la preferencia es en carrera de la Facultad de Ciencias de la Actividad Física y del Deporte) y abandono, con un 24% respectivamente, y finalmente las renunciaciones con un 18%.

Y por último la carrera de Pedagogía en Educación Diferencial los principales motivos de deserción son las renunciaciones con un 36%, en segundo lugar el abandono de la carrera con un 21% y en tercer lugar los motivos personales y vocacionales con un 14% respectivamente. (Con mayor detalles ver anexo página N°32).

3.2 Facultad de Humanidades

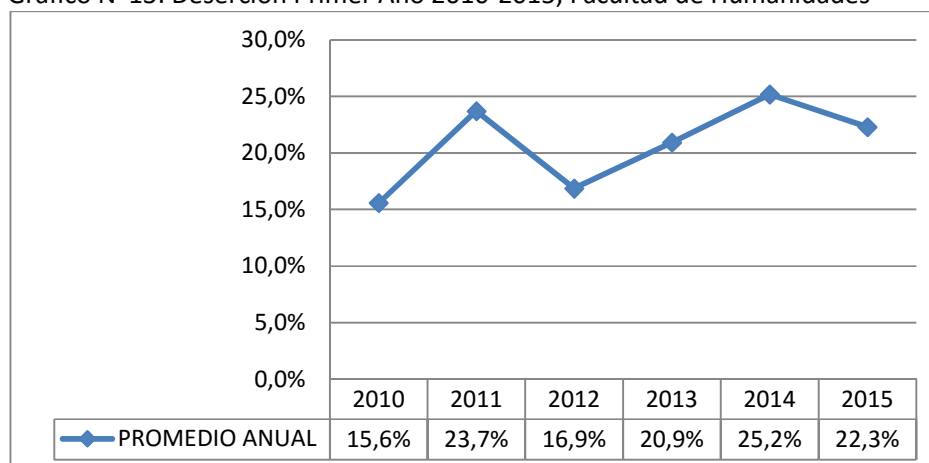
Tabla N°2: Evolución Deserción de 1° Año, 2010-2015

Código	Carrera / "PROMOCIÓN"	2010	2011	2012	2013	2014	2015
2625	PEDAGOGÍA EN INGLÉS - VALPARAÍSO	9,8%	14,5%	15,0%	15,5%	16,7%	24,4%
2650	PEDAGOGÍA EN HISTORIA Y GEOGRAFIA - VALPARAÍSO	18,3%	11,5%	14,8%	31,4%	33,3%	26,0%
2610	PEDAGOGÍA EN CASTELLANO - VALPARAÍSO	13,3%	16,9%	14,8%	17,9%	23,3%	18,2%
2629	TRADUCCIÓN E INTERPRETACIÓN INGLÉS-ESPAÑOL	10,9%	26,7%	14,3%	16,0%	21,8%	14,1%
2683	ADMINISTRACIÓN TURÍSTICA MULTILINGÜE	19,0%	41,7%	18,8%	12,8%	25,5%	30,2%
2627	TRADUCCIÓN FRANCÉS-ESPAÑOL Y T.U. EN TURISMO O C. INTERNACIONAL						
2655	PEDAGOGÍA EN FILOSOFÍA	44,8%	40,0%	31,3%	60,0%	38,9%	41,2%
2614	TRADUCCIÓN ALEMÁN-ESPAÑOL Y T.U. EN TURISMO O C. INTERNACIONAL						
PROMEDIO ANUAL CAMPUS VALPARAÍSO		17,1%	23,0%	17,2%	20,9%	25,4%	23,2%

Código	Carrera / "PROMOCIÓN"	2010	2011	2012	2013	2014	2015
2659	PEDAGOGÍA EN INGLÉS - SAN FELIPE	16,7%	22,2%	32,4%	7,4%	6,3%	15,8%
2698	PEDAGOGÍA EN HISTORIA Y GEOGRAFÍA - SAN FELIPE	10,8%	34,3%	15,4%	33,3%	33,3%	16,7%
2609	PEDAGOGÍA EN CASTELLANO - SAN FELIPE	8,1%	18,5%	12,5%	8,3%	15,4%	17,6%
PROMEDIO ANUAL CAMPUS SAN FELIPE		9,5%	27,4%	14,3%	20,8%	22,7%	16,7%

PROMEDIO ANUAL	15,6%	23,7%	16,9%	20,9%	25,2%	22,3%
-----------------------	--------------	--------------	--------------	--------------	--------------	--------------

Gráfico N°13: Deserción Primer Año 2010-2015, Facultad de Humanidades



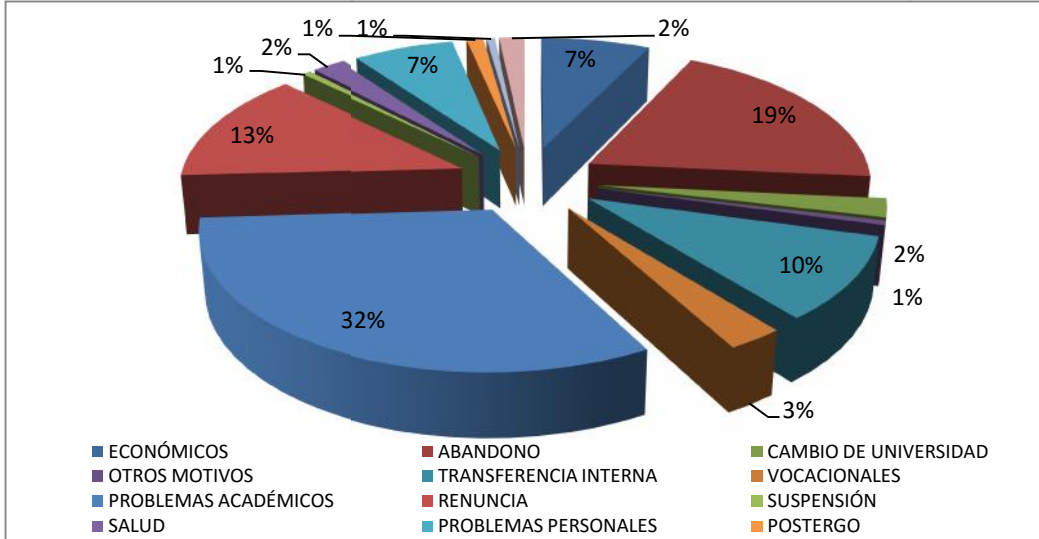
Fuente: Cálculos propios Unidad de Análisis.

En la Facultad de Humanidades en el año 2014 se encuentra el mayor porcentaje de deserción con un 25,2%, donde la carrera de Pedagogía en Filosofía en el año 2013 posee el porcentaje más alto de un 60%.

Cabe mencionar que la carrera de Pedagogía en Filosofía históricamente es la carrera que posee la tasa más alta con un promedio 42,7%.

3.2.1 Motivos de Deserción

Gráfico N°14: Motivos de deserción en los últimos 3 años, Facultad de Humanidades.



Fuente: Cálculos propios Unidad de Análisis.

A nivel de Facultad, el principal motivo de deserción son los problemas académicos con un 32%.

En la carrera de Pedagogía en Filosofía, el principal motivo de deserción en los últimos 3 años son los problemas académicos de los alumnos con un 27%, en segundo lugar se encuentran los problemas económicos con 23% y en tercer lugar el abandono de la carrera con un 14%.

En Administración Turística Multilingüe los motivos principales son, problemas académicos con un 32%, transferencia interna (cambio de carrera la preferencia es en carrera de la misma facultad, como Pedagogía en Inglés y Traducción Inglés) y abandono de la carrera con un 13% respectivamente.

En Traducción Inglés-Español el motivo principal es la renuncia a la carrera con un 24% y lo sigue transferencia interna (cambio de carrera la preferencia es en carrera de la Facultad de Ciencias Sociales) con un 21%.

En Pedagogía en Castellano, el motivo principal de deserción en los alumnos es el abandono de la carrera con un 38%, luego los problemas académicos con un 27%.

En Pedagogía en Inglés, un 50% de sus alumnos, desertan por presentar problemas académicos y un 18% renuncian a la carrera.

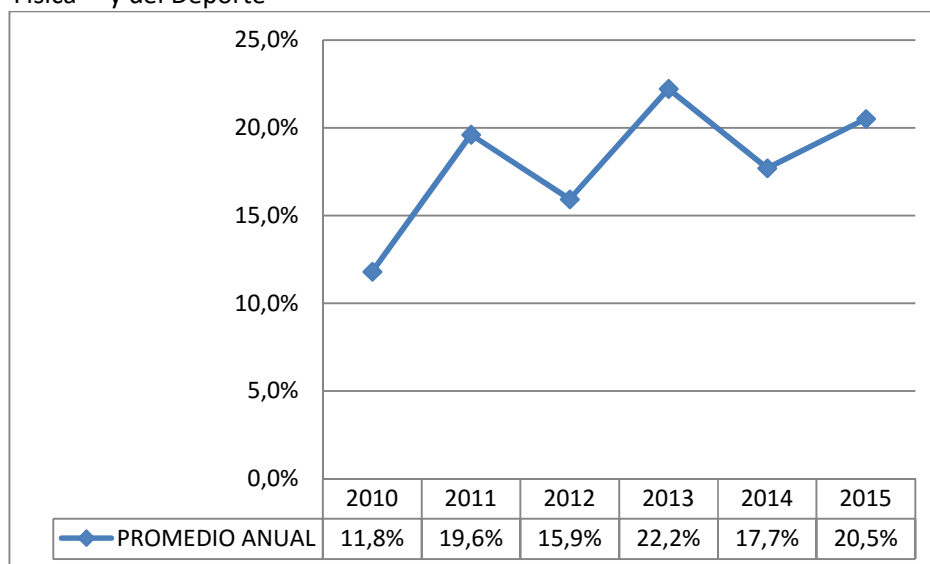
Y por último, en la carrera de Pedagogía en Historia y Geografía, los principales motivos de deserción son los problemas académicos con un 40% y el abandono con un 20%. (Con mayor detalles ver anexo página N°34).

3.3 Facultad de Ciencias de la Actividad Física y del Deporte

Tabla N°3: Evolución Deserción de 1° Año, 2010-2015

Código	Carrera / "PROMOCIÓN"	2010	2011	2012	2013	2014	2015
2647	PEDAGOGÍA EN EDUCACIÓN FÍSICA - VARONES	11,3%	15,6%	10,2%	12,7%	25,6%	18,2%
2645	PEDAGOGÍA EN EDUCACIÓN FÍSICA - DAMAS	10,5%	13,2%	11,1%	21,3%	5,3%	14,3%
2695	TECNOLOGÍA DEL DEPORTE Y RECREACIÓN	14,3%	36,1%	32,1%	39,4%	22,2%	28,9%
PROMEDIO ANUAL		11,8%	19,6%	15,9%	22,2%	17,7%	20,5%

Gráfico N°15: Deserción Primer Año 2010-2015, Facultad de Ciencias de la Actividad Física y del Deporte



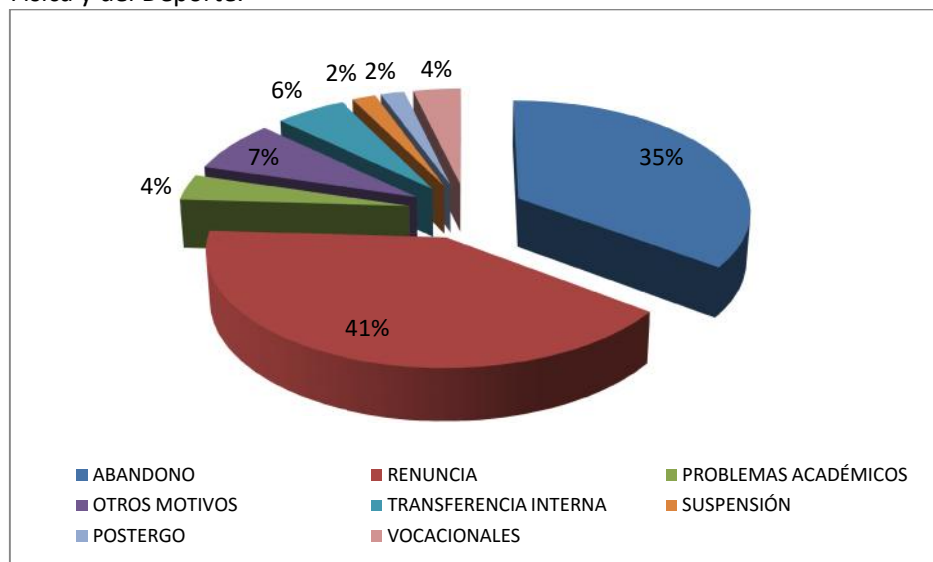
Fuente: Cálculos propios Unidad de Análisis.

En la Facultad de Ciencias de la Actividad Física y del Deporte en el año 2013 se encuentra el mayor porcentaje de deserción con un 22,2%, siendo la carrera de Tecnología del Deporte y Recreación la que en el año 2013 posee el porcentaje más alto de un 39,4%.

Cabe mencionar que la carrera de Tecnología en Deporte y Recreación históricamente es la carrera que posee la tasa más alta con un promedio 28,9%.

3.3.1 Motivos de Deserción

Gráfico N°16: Motivos de deserción de los últimos 3 años, Facultad de Ciencias de la Actividad Física y del Deporte.



Fuente: Cálculos propios Unidad de Análisis.

A nivel de Facultad, el principal motivo de deserción son las renunciaciones con un 41%.

En la carrera de Pedagogía en Educación Física Damas, el principal motivo de deserción en los últimos 3 años son las renunciaciones de los alumnos y el abandono a la carrera con un 38% respectivamente.

En Pedagogía en Educación Física Varones los motivos principales de deserción, son las renunciaciones con un 50%, y lo sigue el abandono a la carrera con un 29%.

Y por último, en la carrera de Tecnología en Deporte y Recreación los principales motivos de deserción son las renunciaciones y el abandono con un 38% respectivamente. (Con mayor detalles ver anexo página N°37).

3.4 Facultad de Ciencias Naturales y Exactas

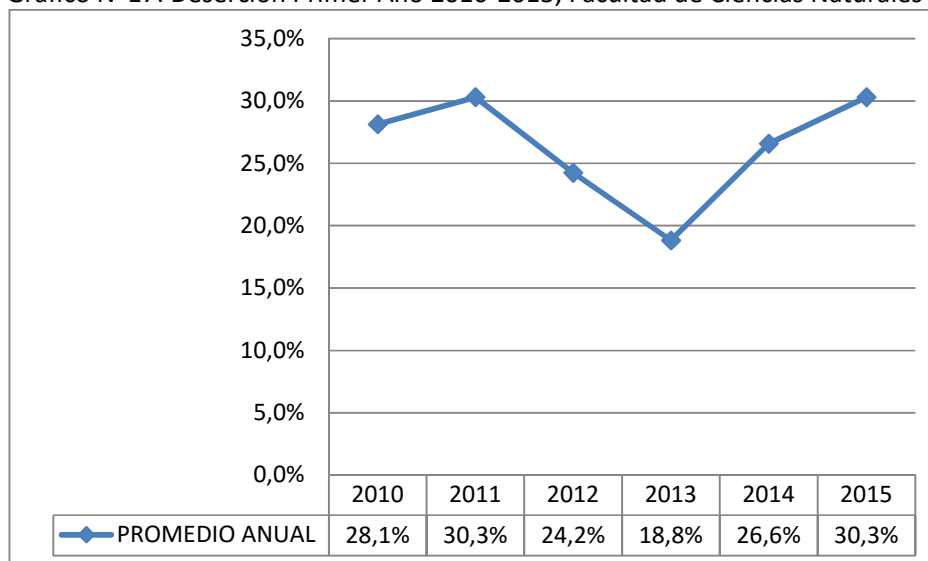
Tabla N°4: Evolución Deserción de 1° Año, 2010-2015

Código	Carrera / "PROMOCIÓN"	2010	2011	2012	2013	2014	2015
2673	PEDAGOGÍA EN MATEMÁTICA	19,6%	20,4%	15,4%	15,6%	16,7%	53,3%
2660	PEDAGOGÍA EN BIOLOGÍA Y CIENCIAS	37,3%	22,5%	26,7%	10,0%	23,5%	21,1%
2666	PEDAGOGÍA EN FÍSICA	42,1%	16,7%	22,2%	20,0%	0,0%	20,0%
2670	PEDAGOGÍA EN QUÍMICA Y CIENCIAS	20,8%	47,1%	20,0%	40,0%	25,0%	22,2%
2654	GEOGRAFÍA	25,0%	53,1%	23,7%	16,7%	42,9%	17,9%
PROMEDIO ANUAL CAMPUS VALPARAÍSO		28,4%	30,7%	21,5%	17,1%	25,7%	30,2%

Código	Carrera / "PROMOCIÓN"	2010	2011	2012	2013	2014	2015
2672	PEDAGOGÍA EN MATEMÁTICA - SAN FELIPE	25,0%	26,7%	54,5%	33,3%	33,3%	33,3%
PROMEDIO ANUAL CAMPUS SAN FELIPE		25,0%	26,7%	54,5%	33,3%	33,3%	33,3%

PROMEDIO ANUAL	28,1%	30,3%	24,2%	18,8%	26,6%	30,3%
-----------------------	--------------	--------------	--------------	--------------	--------------	--------------

Gráfico N°17: Deserción Primer Año 2010-2015, Facultad de Ciencias Naturales y Exactas



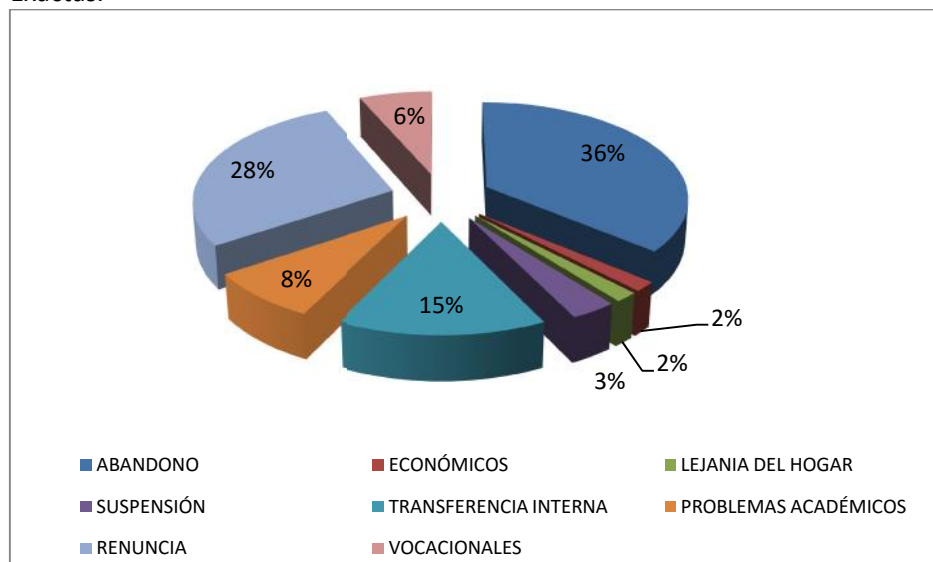
Fuente: Cálculos propios Unidad de Análisis.

En la Facultad de Ciencias Naturales y Exactas en el año 2015 y 2011 se encuentra el mayor porcentaje de deserción con un 30,3%. Donde la carrera de Geografía en el año 2011 posee el porcentaje más alto de un 53,1%.

Cabe mencionar que la carrera de Geografía históricamente es la carrera que posee la tasa más alta con un promedio 29,9%, existe un caso muy notorio que es en la carrera de Pedagogía en Matemática en el año 2015 donde existe un alza considerable de deserción con un 53,3%.

3.4.1 Motivos de Deserción

Gráfico N°18: Motivos de deserción de los últimos 3 años, Facultad de Ciencias Naturales y Exactas.



Fuente: Cálculos propios Unidad de Análisis.

A nivel de facultad, el principal motivo de deserción es el abandono con un 36%.

En la carrera de Geografía, el principal motivo de deserción en los últimos 3 años es el abandono de la carrera con un 44%, en segundo lugar se encuentra la transferencia interna (cambio de carrera) con 17% y en tercer lugar los motivos vocacionales y renuncia, con un 11% respectivamente.

En Pedagogía en Biología y Ciencias, los motivos principales de deserción son, abandono de la carrera con un 30%, transferencia interna (cambio de carrera) y problemas académicos con un 20% respectivamente.

En Pedagogía en Física, el motivo principal de deserción es abandono, la suspensión y renuncia, con un 33% respectivamente.

En Pedagogía en Química y Ciencias, un 60% de los alumnos renuncian a la carrera, sigue abandono y transferencia interna con un 20% respectivamente.

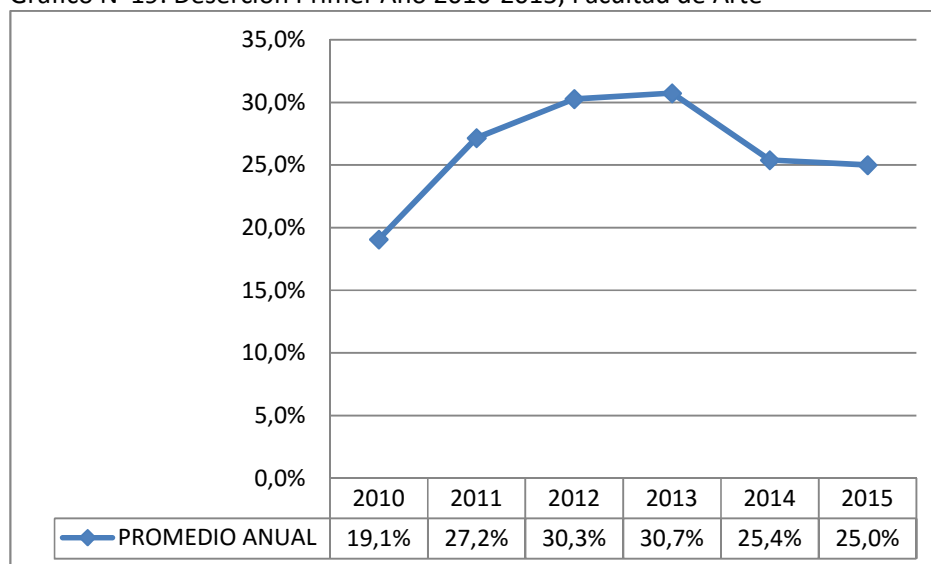
Y por último, en la carrera de Pedagogía en Matemática, los principales motivos de deserción, es la renuncia a la carrera con un 40% y abandono con un 36%. (Con mayor detalles ver anexo página N°39).

3.5 Facultad de Arte

Tabla N°5: Evolución Deserción de 1° Año, 2010-2015

Código	Carrera / "PROMOCIÓN"	2010	2011	2012	2013	2014	2015
2630	PEDAGOGÍA EN ARTES PLÁSTICAS	8,1%	8,9%	31,6%	23,5%	12,0%	23,3%
2643	PEDAGOGÍA EN EDUCACIÓN TECNOLÓGICA	7,4%	64,7%	0,0%	-	-	-
2638	DIBUJANTE PROYECTISTA	19,0%	25,7%	22,2%	30,0%	11,1%	21,4%
2639	DISEÑO GRÁFICO	32,1%	30,3%	40,9%	44,1%	32,1%	29,7%
2640	PEDAGOGÍA EN EDUCACIÓN MUSICAL	13,2%	26,8%	15,7%	21,4%	13,7%	12,2%
2697	TEATRO	31,4%	20,0%	58,8%	24,2%	33,3%	25,8%
2632	LICENCIATURA EN ARTE	25,7%	35,1%	39,4%	47,5%	38,8%	35,3%
PROMEDIO ANUAL		19,1%	27,2%	30,3%	30,7%	25,4%	25,0%

Gráfico N°19: Deserción Primer Año 2010-2015, Facultad de Arte



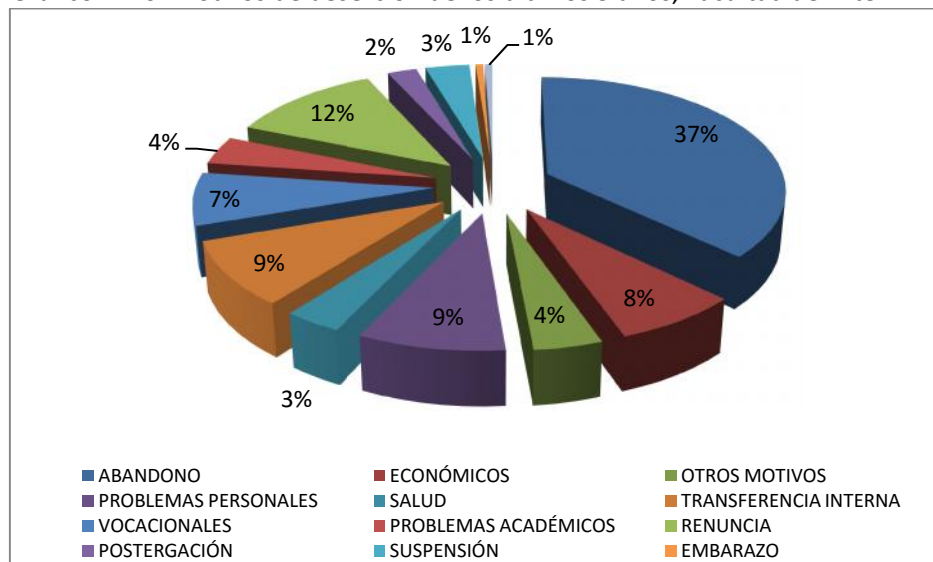
Fuente: Cálculos propios Unidad de Análisis.

En la Facultad de Arte, en el año 2013 se encuentra el mayor porcentaje de deserción con un 30,7%, siendo la carrera de Pedagogía en Educación Tecnológica la que en el año 2011 posee el porcentaje más alto de un 64,7%.

Cabe mencionar que la carrera de Licenciatura en Arte históricamente es la carrera que posee la tasa más alta con un promedio 36,9%.

3.5.1 Motivos de Deserción

Gráfico N°20: Motivos de deserción de los últimos 3 años, Facultad de Arte



Fuente: Cálculos propios Unidad de Análisis.

A nivel de facultad, el principal motivo de deserción es el abandono con un 37%.

En la carrera de Pedagogía en Educación Musical, el principal motivo de deserción en los últimos 3 años es el abandono de la carrera con un 38%, en segundo lugar se encuentran los problemas personales con un 17% y en tercer lugar los motivos vocacionales con un 14%.

En Pedagogía en Artes Plásticas, los motivos principales de deserción son vocacionales con un 28%, transferencia interna (cambio de carrera) y problemas económicos, con un 22% respectivamente.

En Diseño Gráfico, el motivo principal es el abandono con un 37% y lo sigue la renuncia con un 20%.

En Licenciatura en Arte, un 47% de los alumnos abandonan, lo sigue los motivos personales y renuncia, con un 11% respectivamente.

Y por último, en la carrera de Teatro, los principales motivos de deserción son, abandono de la carrera con un 33% y renuncia con un 19%. (Con mayor detalles ver anexo página N°42).

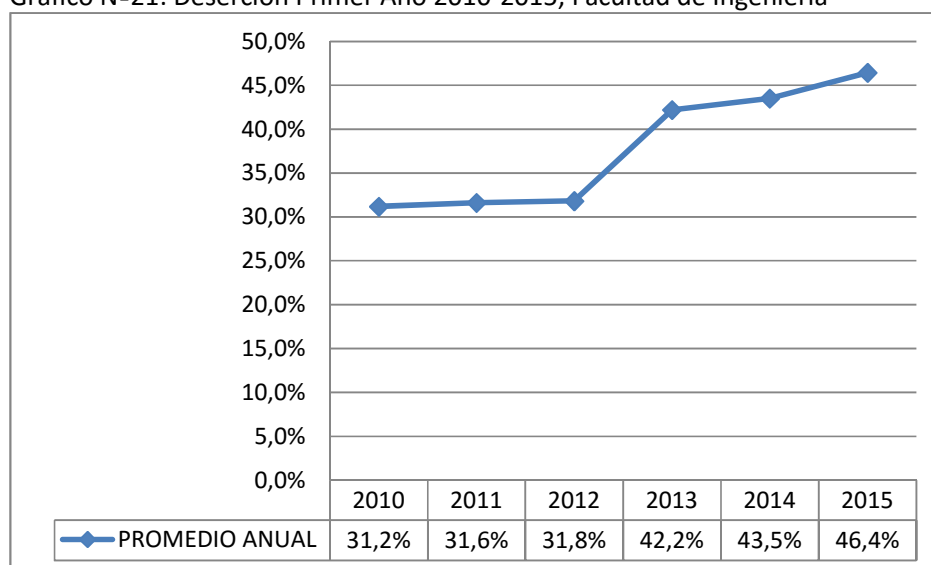
3.6 Facultad de Ingeniería

Tabla N°6: Evolución Deserción de 1° Año, 2010-2015

Código	Carrera / "PROMOCIÓN"	2010	2011	2012	2013	2014	2015
2662	INGENIERÍA CIVIL AMBIENTAL	22,5%	16,7%	24,3%	29,6%	55,9%	53,2%
2664	INGENIERÍA AMBIENTAL	28,6%	46,2%	54,2%	50,0%	25,0%	29,6%
2663	INGENIERÍA CIVIL INDUSTRIAL	30,4%	26,9%	21,6%	36,2%	28,9%	34,8%
2668	INGENIERÍA EN ESTADÍSTICA	25,0%	40,0%	30,0%	66,7%	12,5%	66,7%
2667	INGENIERÍA EN INFORMÁTICA	43,4%	36,4%	34,1%	53,7%	68,6%	68,6%
	PROMEDIO ANUAL CAMPUS VALPARAÍSO	31,3%	31,7%	30,7%	43,6%	43,7%	48,2%
2699	INGENIERÍA EN INFORMÁTICA – SAN FELIPE	30,0%	30,8%	46,2%	28,6%	41,7%	31,6%
	PROMEDIO ANUAL CAMPUS SAN FELIPE	30,0%	30,8%	46,2%	28,6%	41,7%	31,6%

PROMEDIO ANUAL	31,2%	31,6%	31,8%	42,2%	43,5%	46,4%
-----------------------	--------------	--------------	--------------	--------------	--------------	--------------

Gráfico N°21: Deserción Primer Año 2010-2015, Facultad de Ingeniería



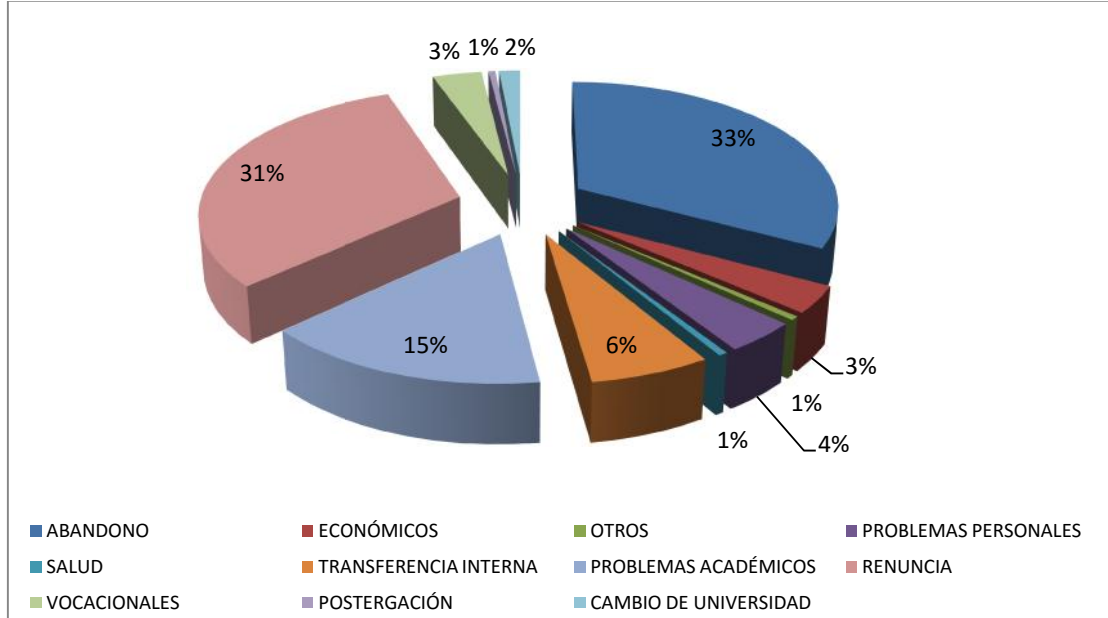
Fuente: Cálculos propios Unidad de Análisis.

En la Facultad de Ingeniería, en el año 2015 se encuentra el mayor porcentaje de deserción con un 46,4%. La carrera de Ingeniería en Informática Valparaíso en el año 2014 y 2015 posee el porcentaje más alto de un 68,6%.

Cabe mencionar que todas las carreras tienen un grave problema de deserción, y esto se debe principalmente a la alta cantidad de estudiantes que ingresan desfavorecidos académicamente y el primer año de carrera deben cursar ramos del área de matemática que les resultan bastante complicados, y que las ayudantías no son suficientes.

3.6.1 Motivos de Deserción

Gráfico N°22: Motivos de deserción de los últimos 3 años, Facultad de Ingeniería



Fuente: Cálculos propios Unidad de Análisis.

A nivel de facultad, el principal motivo de deserción es el abandono de las carreras con un 33%.

En la carrera de Ingeniería Civil Ambiental, el principal motivo de deserción en los últimos 3 años es la renuncia a la carrera con un 35%, en segundo lugar se encuentran abandono, con 33% y en tercer lugar problemas académicos, con un 13%.

En Ingeniería Civil Industrial, los motivos principales de deserción son, abandono con un 36%, renuncia a la carrera con un 27% y un 16%, problemas académicos.

En Ingeniería Ambiental, el motivo principal de deserción es abandono de la carrera con un 38% y lo sigue renuncia con un 29%.

En Ingeniería en Informática, un 33% de sus alumnos renuncian a la carrera y un 30% abandonan.

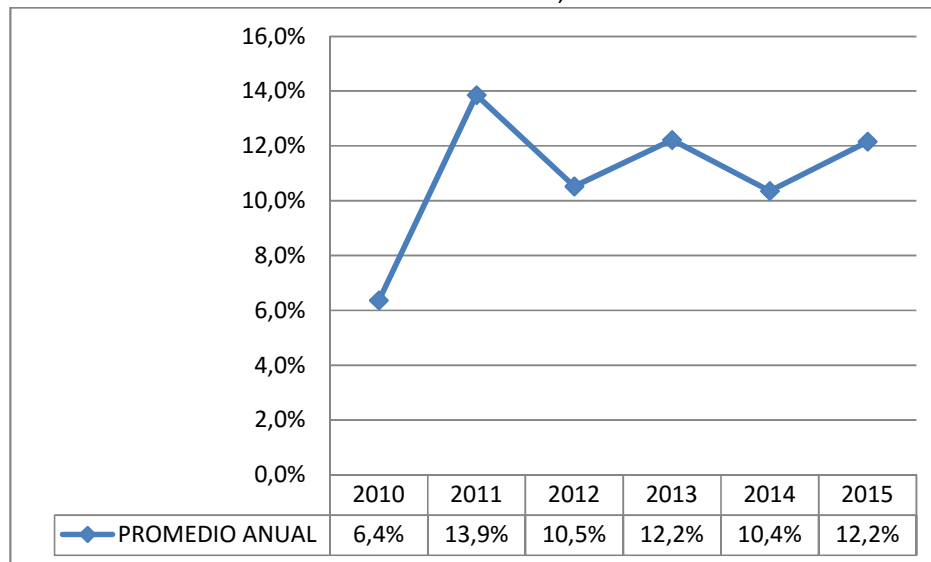
Y por último, en la carrera de Ingeniería en Estadística los principales motivos de deserción son los problemas académicos, el abandono y la renuncia con un 31% respectivamente. (Con mayor detalles ver anexo página N°45).

3.7 Facultad de Ciencias de la Salud

Tabla N°7: Evolución Deserción de 1° Año, 2010-2015

Código	Carrera / "PROMOCIÓN"	2010	2011	2012	2013	2014	2015
2693	TERAPIA OCUPACIONAL	7,5%	7,7%	3,7%	6,3%	10,3%	11,5%
2671	NUTRICIÓN Y DIETÉTICA	7,7%	18,2%	10,9%	21,2%	17,6%	19,5%
2694	KINESIOLOGÍA	4,6%	15,7%	17,3%	10,9%	8,4%	12,5%
2692	ENFERMERÍA	-	-	-	-	4,6%	9,5%
2652	FONOAUDIOLOGÍA	-	-	-	-	-	7,1%
PROMEDIO ANUAL		6,4%	13,9%	10,5%	12,2%	10,4%	12,2%

Gráfico N°23: Deserción Primer Año 2010-2015, Facultad de Ciencias de la Salud



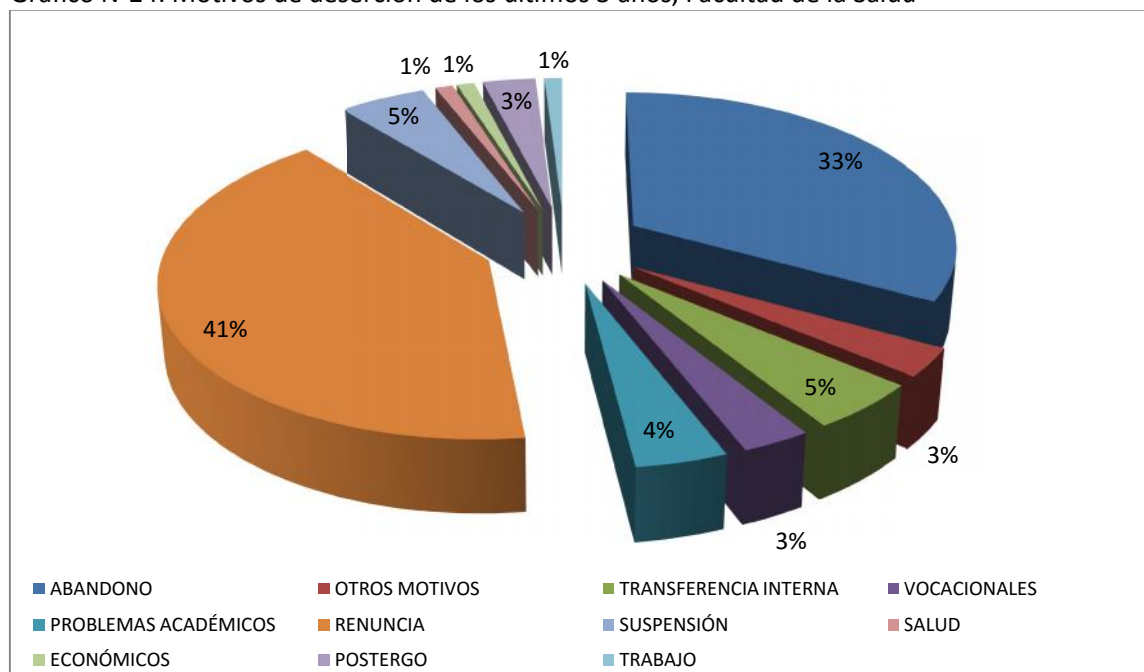
Fuente: Cálculos propios Unidad de Análisis.

En la Facultad de Ciencias de la Salud en el año 2011 se encuentra el mayor porcentaje de deserción con un 13,9%. La carrera de Nutrición y Dietética en el año 2013 posee el porcentaje más alto de un 21,2%.

Cabe mencionar que la carrera de Nutrición y Dietética históricamente es la carrera que posee la tasa más alta con un promedio 15,8%.

3.7.1 Motivos de Deserción

Gráfico N°24: Motivos de deserción de los últimos 3 años, Facultad de la Salud



Fuente: Cálculos propios Unidad de Análisis.

A nivel de facultad, el principal motivo de deserción es la renuncia de los alumnos a las carreras, con un 33%.

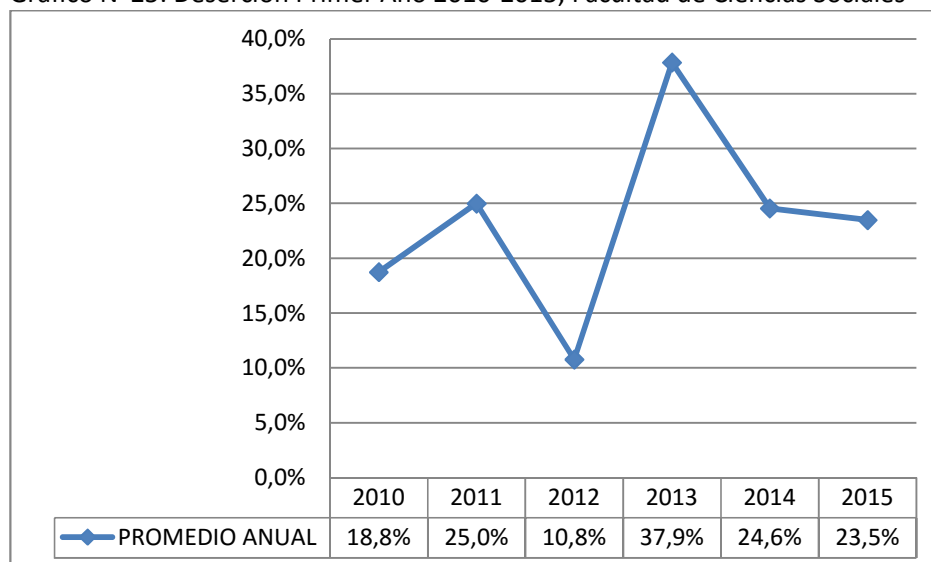
En todas las carreras de la facultad, el motivo principal de deserción es abandono y renuncias, cabe señalar que la carrera de Nutrición y Dietética, es la que posee el porcentaje mayor en renuncias con un 69% en los últimos 3 años, y la carrera de Enfermería, con 58% en el motivo abandona la carrera (con mayor detalles ver anexo página N°50).

3.8 Facultad de Ciencias Sociales

Tabla N°8: Evolución Deserción de 1° Año, 2010-2015

Código	Carrera / "PROMOCIÓN"	2010	2011	2012	2013	2014	2015
2680	BIBLIOTECOLOGÍA	27,6%	14,3%	6,3%	25,9%	21,9%	11,4%
2682	PERIODISMO	7,0%	33,3%	4,8%	26,3%	23,3%	18,0%
2684	PSICOLOGÍA						18,9%
2696	SOCIOLOGÍA	25,0%	24,1%	18,2%	57,9%	28,2%	48,8%
PROMEDIO ANUAL		18,8%	25,0%	10,8%	37,9%	24,6%	23,5%

Gráfico N°25: Deserción Primer Año 2010-2015, Facultad de Ciencias Sociales



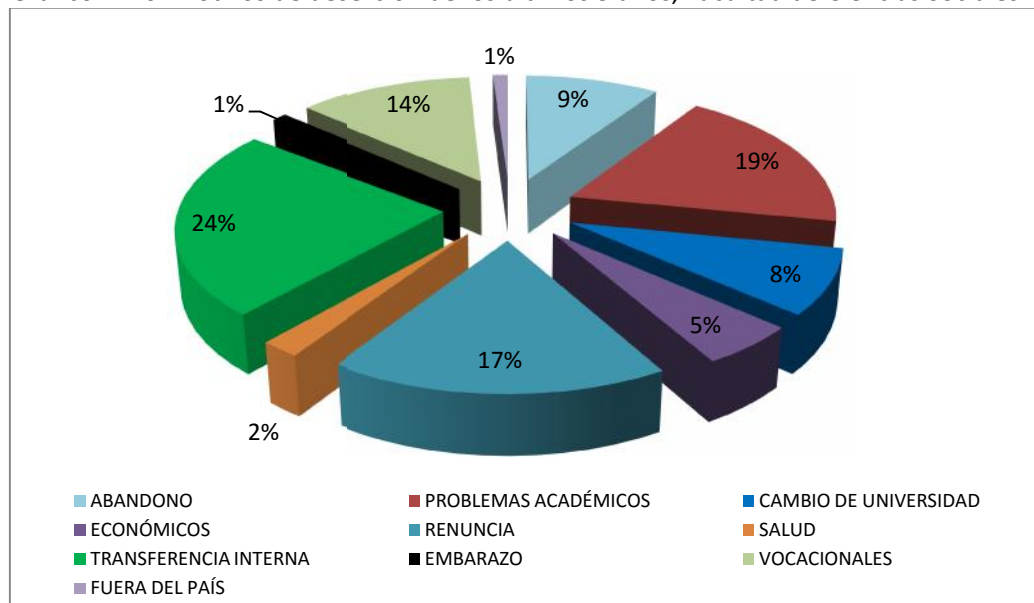
Fuente: Cálculos propios Unidad de Análisis.

En la Facultad de Ciencias Sociales en el año 2013 se encuentra el mayor porcentaje de deserción con un 37,9%, donde cabe señalar que la carrera de Sociología en el año 2013 posee el porcentaje más alto de un 57,9%.

Cabe mencionar que la carrera de Sociología históricamente es la carrera que posee la tasa más alta con un promedio 33,7%.

3.8.1 Motivos de Deserción

Gráfico N°26: Motivos de deserción de los últimos 3 años, Facultad de Ciencias Sociales



Fuente: Cálculos propios Unidad de Análisis.

A nivel de facultad, el principal motivo de deserción son las transferencias internas con un 23%.

En la carrera de Bibliotecología, el principal motivo de deserción en los últimos 3 años son los problemas académicos de los alumnos y transferencias internas (cambio de carrera la preferencia son carreras de la Facultad de Humanidades y Facultad de Arte) con un 22%, en segundo lugar se encuentran los cambios de universidad y abandono con 17% y en tercer lugar la renuncia a la carrera con un 11%.

En Periodismo, los motivos principales de deserción, son las transferencias internas y las renuncias a la carrera con un 21%, los problemas académicos y abandono de la carrera con un 18% respectivamente.

Y por último, en la carrera de Sociología los principales motivos de deserción son las transferencias internas con un 25% y vocacionales con un 19%. (con mayor detalles ver anexo página N°48).

4. Conclusión

Como resultado del análisis es posible concluir que la universidad, se visualiza de la siguiente manera:

Los principales motivos de deserción en los últimos 3 años a nivel Institucional, son abandono de la carrera con un 28%, renuncia a la carrera con un 24%, problemas académicos con un 14% y transferencia interna con un 10%.

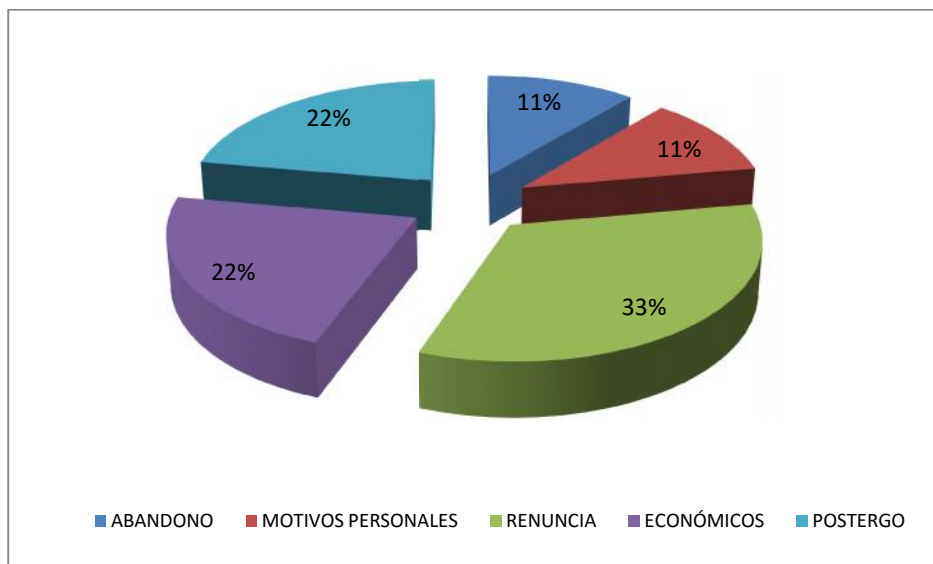
Algunas facultades sienten el abandono en cuanto al apoyo institucional sobre la temática de ayudantes y, la modificación de algunas mallas curriculares en asignaturas que se dictan el primer año, como lo son las matemáticas, sabiendo que la institución recibe en su mayoría alumnos desfavorecidos académicamente y, si bien existe refuerzo de unidades como lo es Univelación se requiere una mayor cantidad de ayudantes en asignaturas críticas.

En las carreras de Administración Turística Multilingüe, Traducción Inglés – Español, Pedagogía en Artes Plásticas, Bibliotecología, Periodismo y Sociología durante el primer año ocurren en mayor cantidad las transferencias internas ya que entran con un puntaje inferior a estas carreras, por lo tanto se matriculan y luego se transfieren a las carreras que realmente les interesa.

5. Anexos

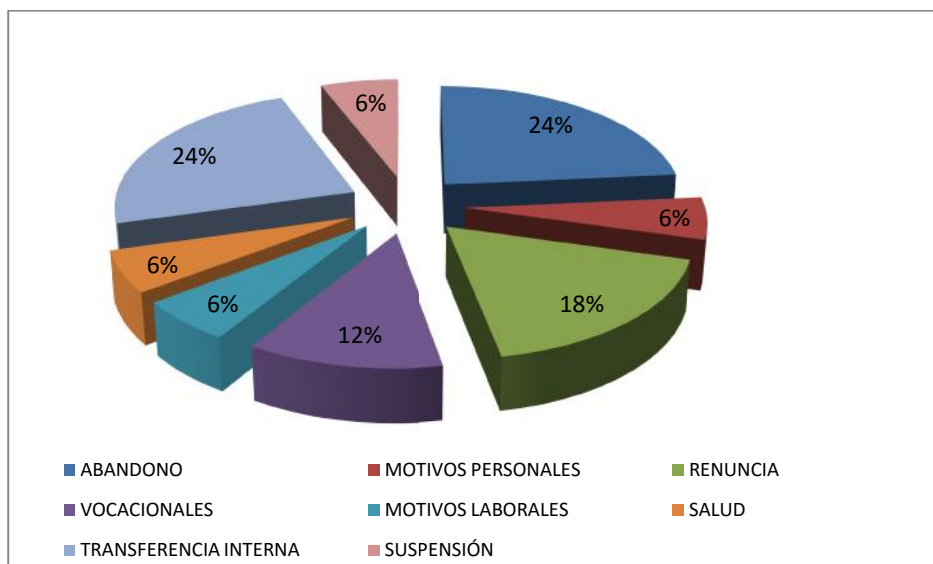
FACULTAD DE CIENCIAS DE LA EDUCACIÓN

Motivos de deserción Educación Parvularia de los últimos 3 años.



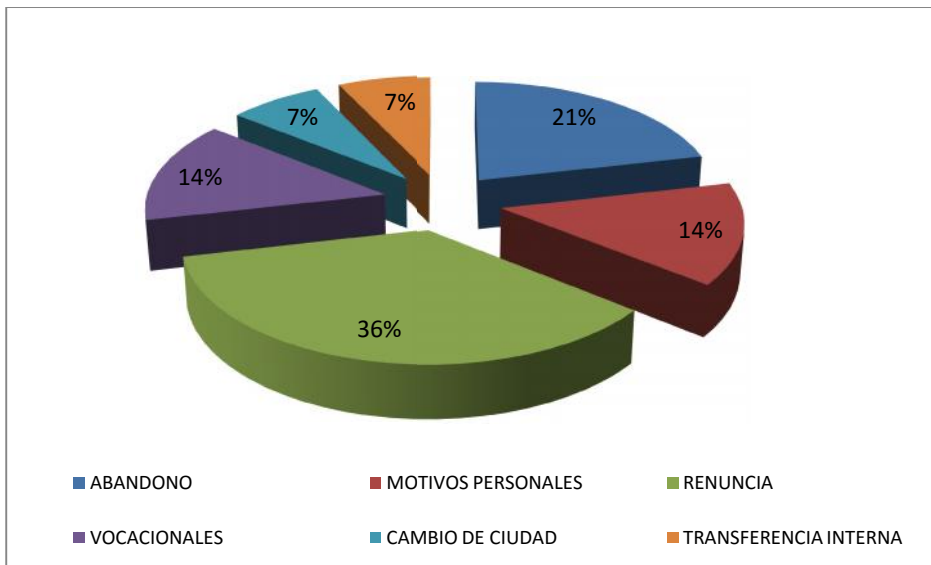
Fuente: Cálculos propios Unidad de Análisis.

Motivos de deserción Pedagogía en Educación Básica de los últimos 3 años.



Fuente: Cálculos propios Unidad de Análisis.

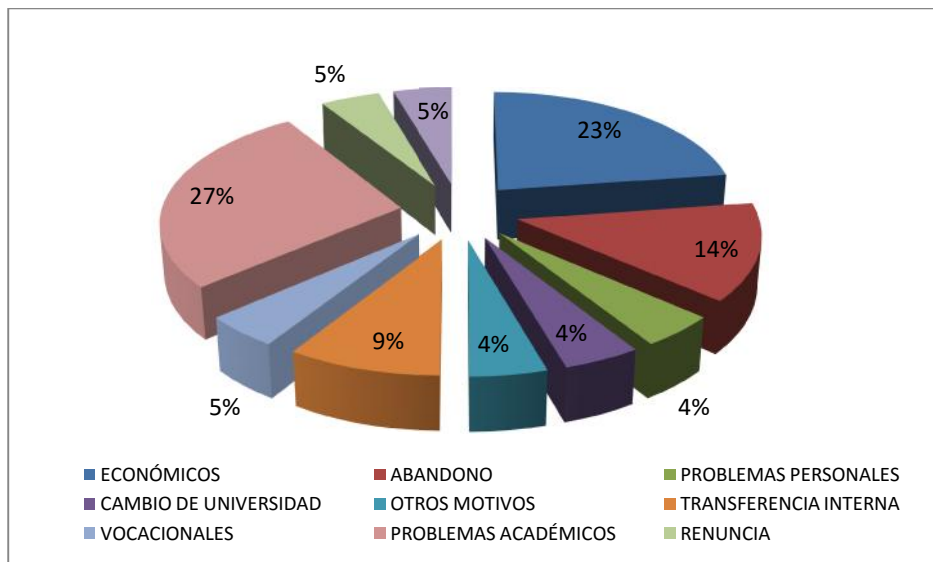
Motivos de deserción Pedagogía en Educación Diferencial de los últimos 3 años.



Fuente: Cálculos propios Unidad de Análisis.

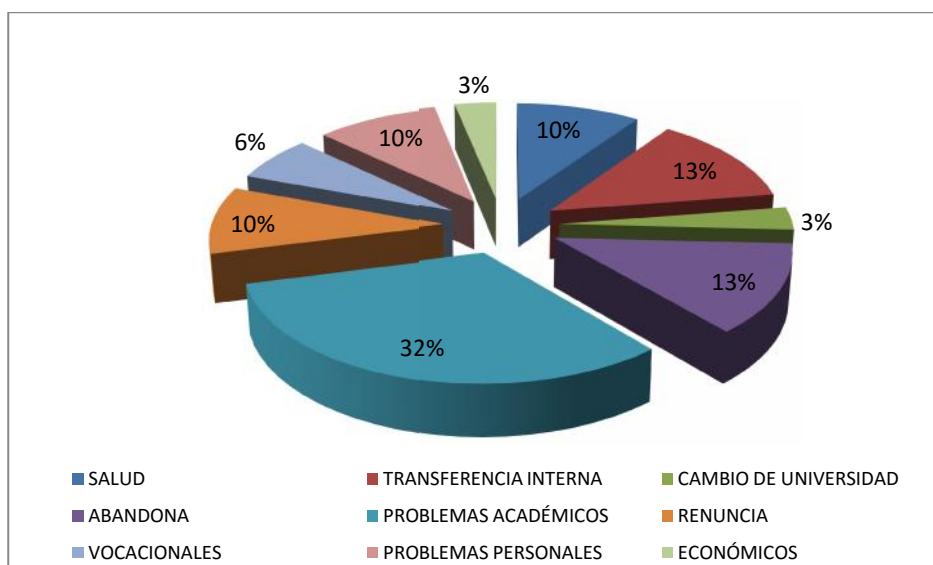
FACULTAD DE HUMANIDADES

Motivos de deserción Pedagogía en Filosofía de los últimos 3 años.



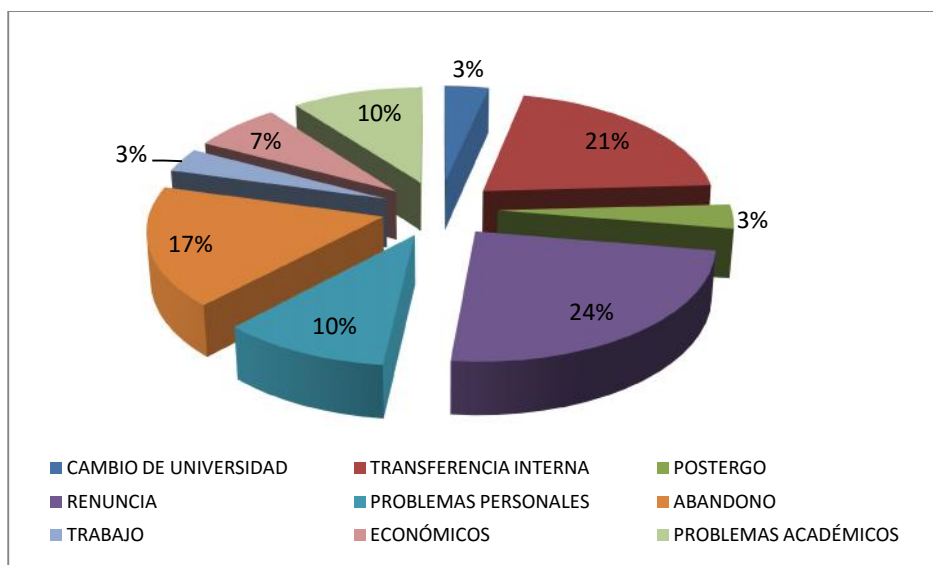
Fuente: Cálculos propios Unidad de Análisis.

Motivos de deserción Administración Turística Multilingüe de los últimos 3 años.



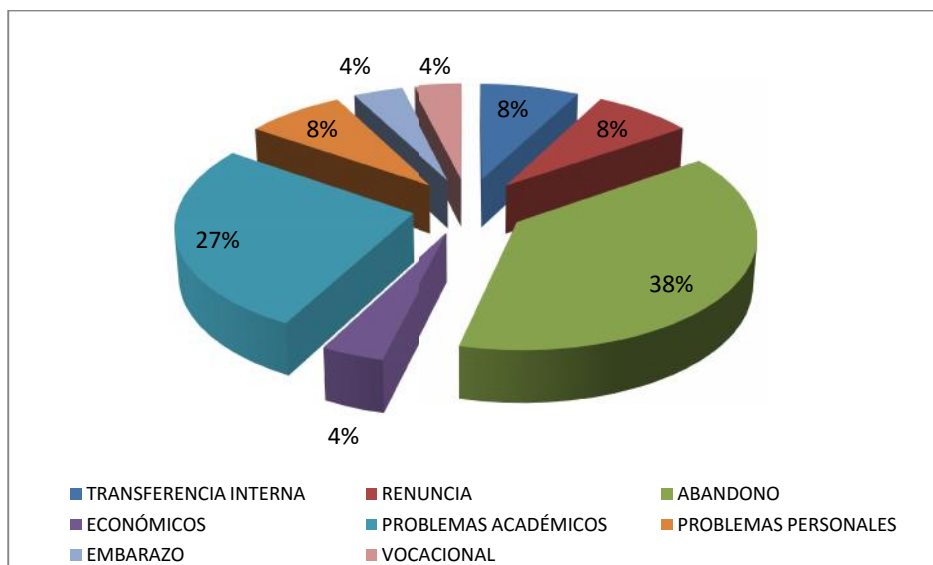
Fuente: Cálculos propios Unidad de Análisis.

Motivos de deserción Traducción Inglés- Español de los últimos 3 años.



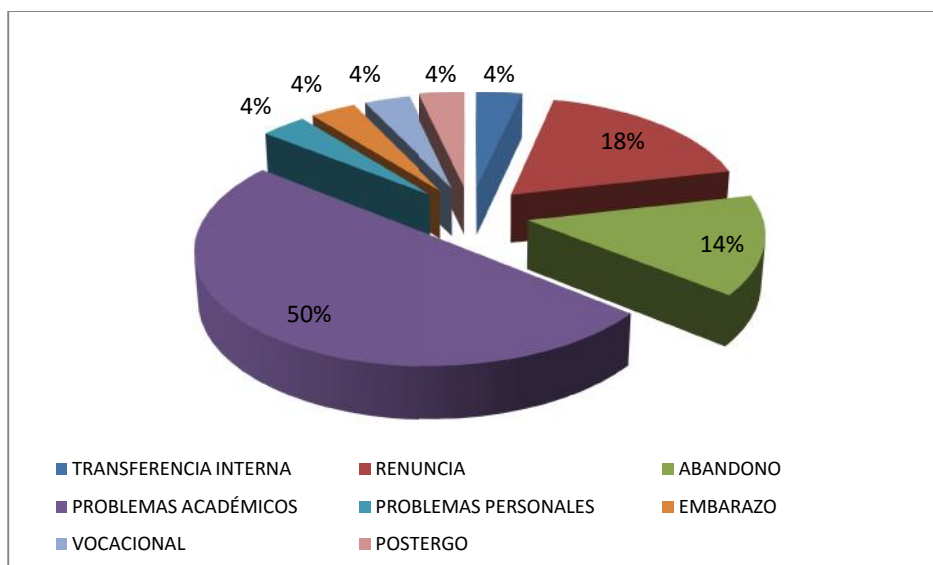
Fuente: Cálculos propios Unidad de Análisis.

Motivos de deserción Pedagogía en Castellano de los últimos 3 años.



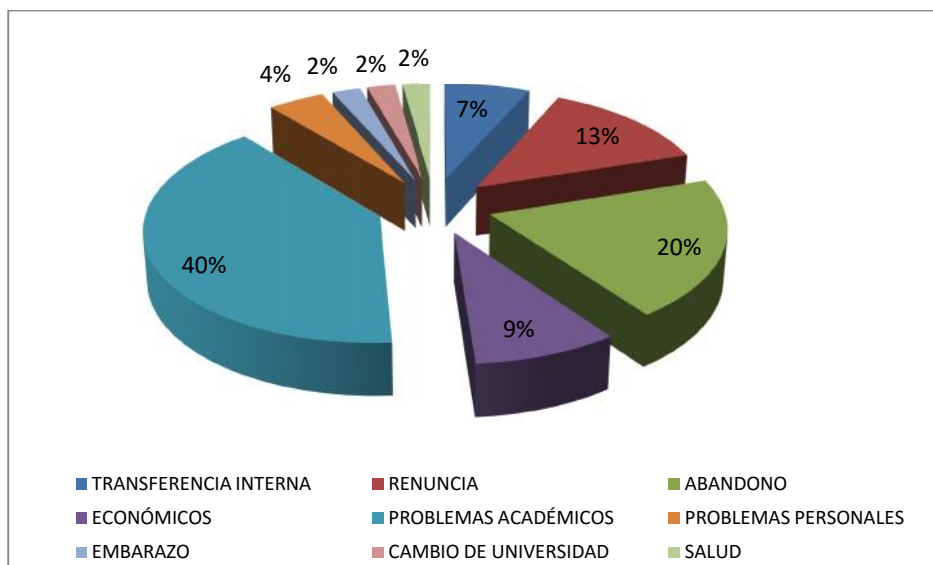
Fuente: Cálculos propios Unidad de Análisis.

Motivos de deserción Pedagogía en Inglés de los últimos 3 años.



Fuente: Cálculos propios Unidad de Análisis.

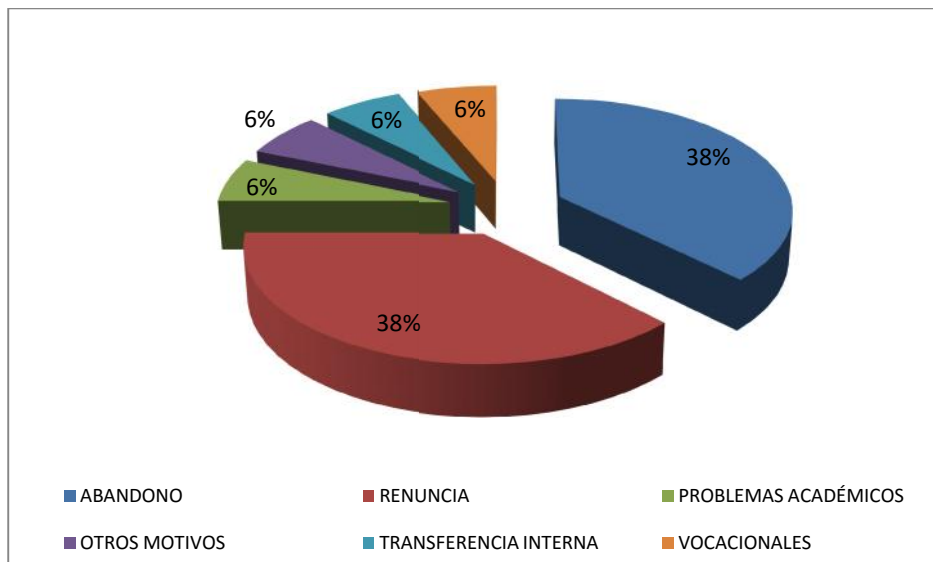
Motivos de deserción Pedagogía en Historia y Geografía de los últimos 3 años.



Fuente: Cálculos propios Unidad de Análisis.

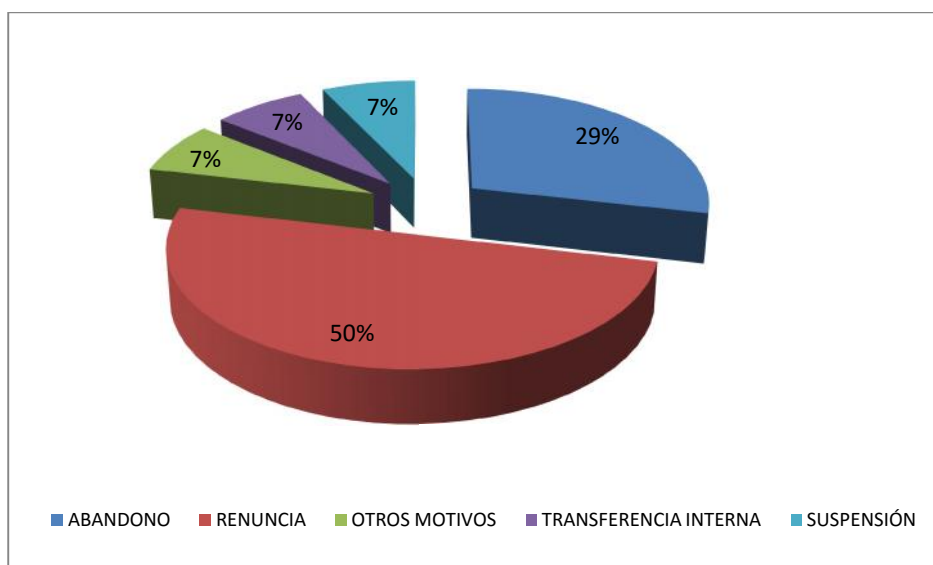
FACULTAD DE CIENCIAS DE LA ACTIVIDAD FÍSICA Y DEL DEPORTE

Motivos de deserción Pedagogía en Educación Física Damas de los últimos 3 años.



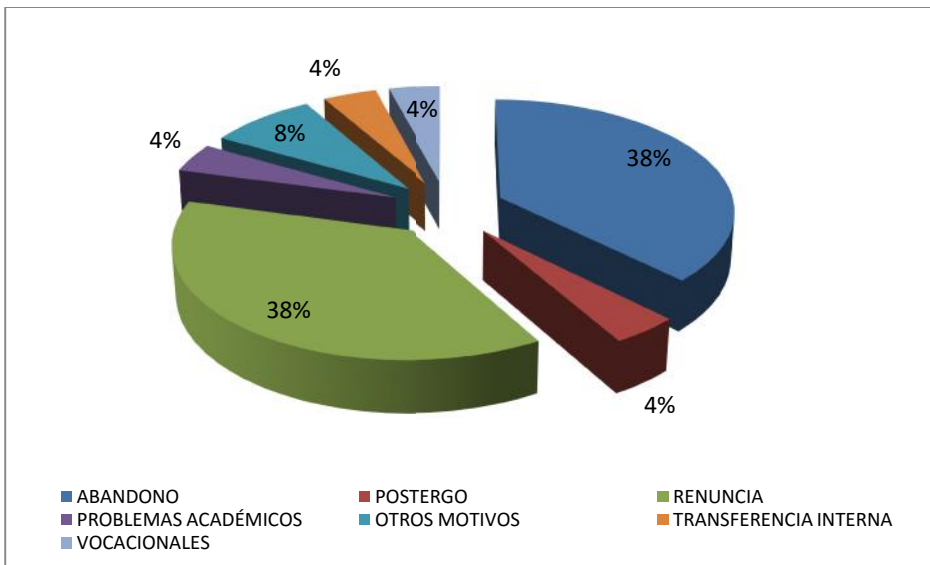
Fuente: Cálculos propios Unidad de Análisis.

Motivos de deserción Pedagogía en Educación Física Varones de los últimos 3 años.



Fuente: Cálculos propios Unidad de Análisis.

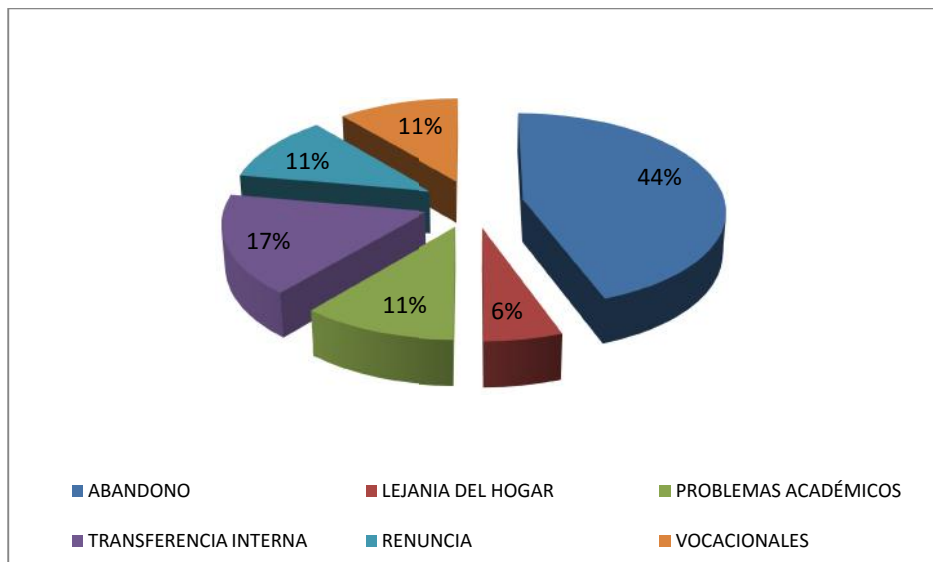
Motivos de deserción Tecnología en Deporte y recreación de los últimos 3 años.



Fuente: Cálculos propios Unidad de Análisis.

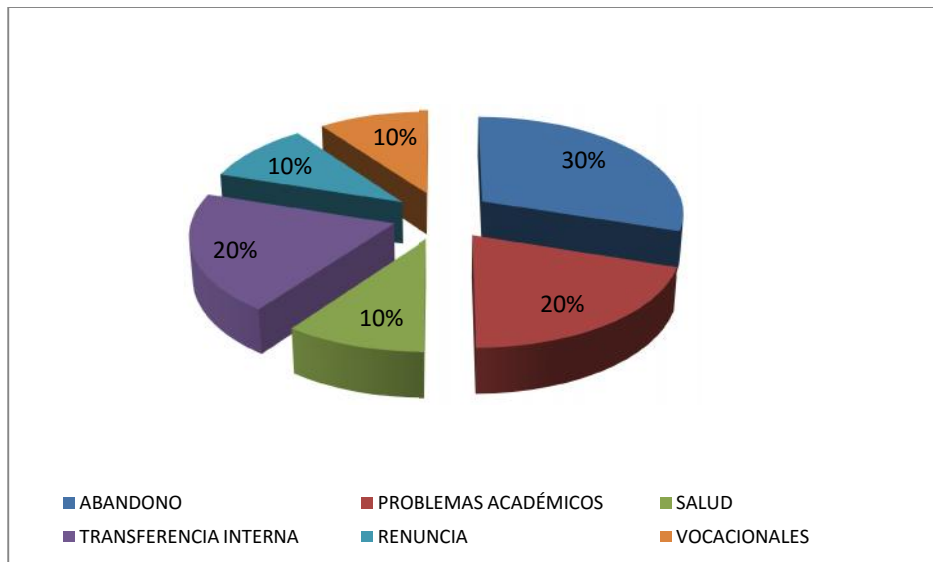
FACULTAD DE CIENCIAS NATURALES Y EXACTAS

Motivos de deserción Geografía de los últimos 3 años.



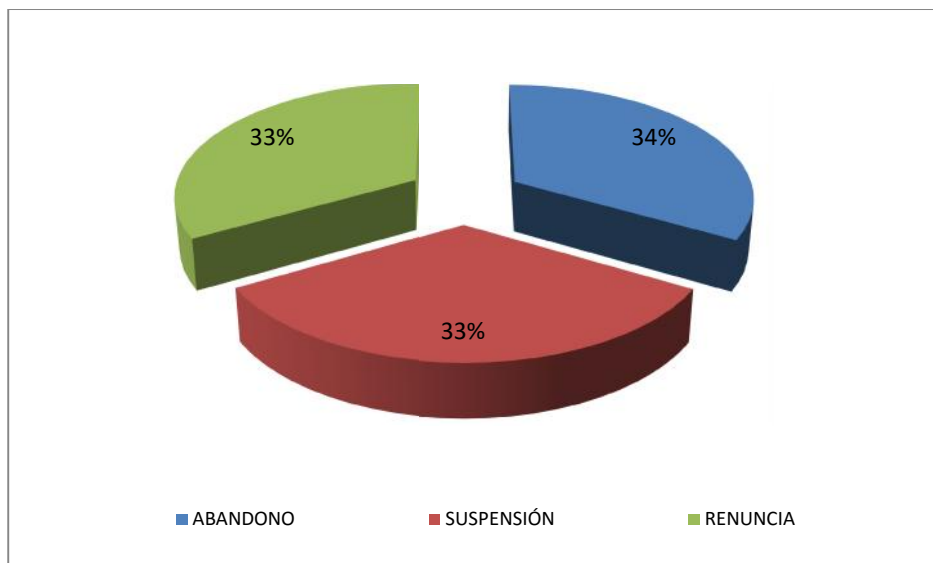
Fuente: Cálculos propios Unidad de Análisis.

Motivos de deserción Pedagogía en Biología y Ciencias de los últimos 3 años.



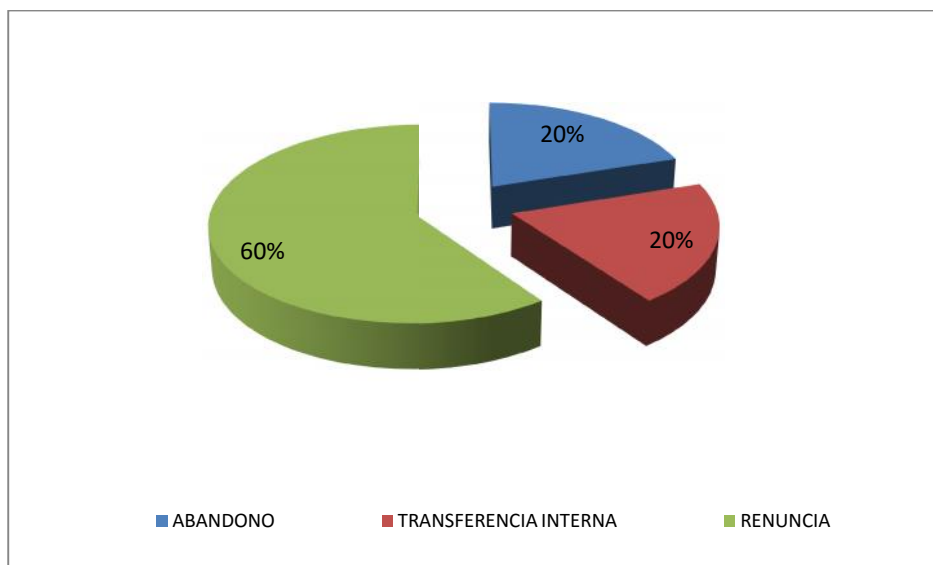
Fuente: Cálculos propios Unidad de Análisis.

Motivos de deserción Pedagogía en Física de los últimos 3 años.



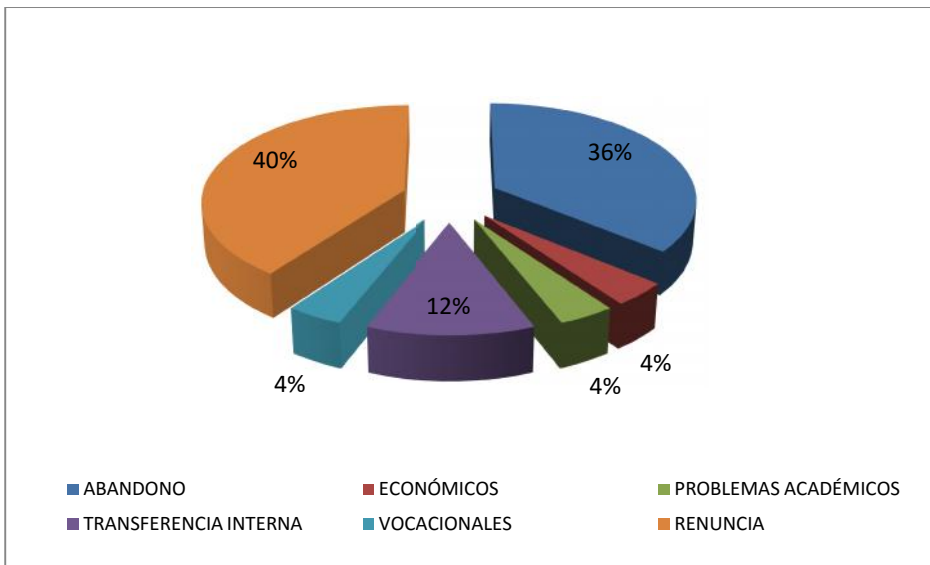
Fuente: Cálculos propios Unidad de Análisis.

Motivos de deserción Pedagogía en Química y Ciencias de los últimos 3 años.



Fuente: Cálculos propios Unidad de Análisis.

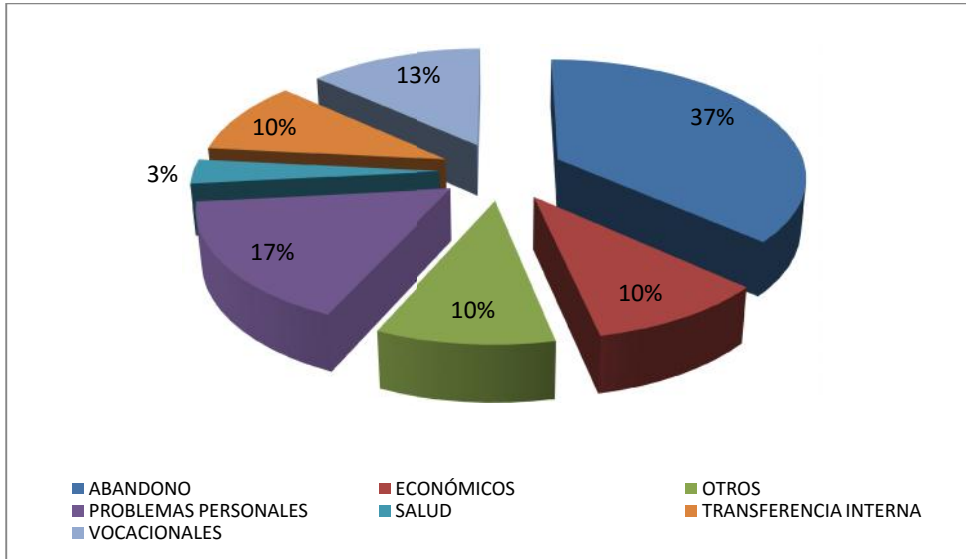
Motivos de deserción Pedagogía en Matemática de los últimos 3 años.



Fuente: Cálculos propios Unidad de Análisis.

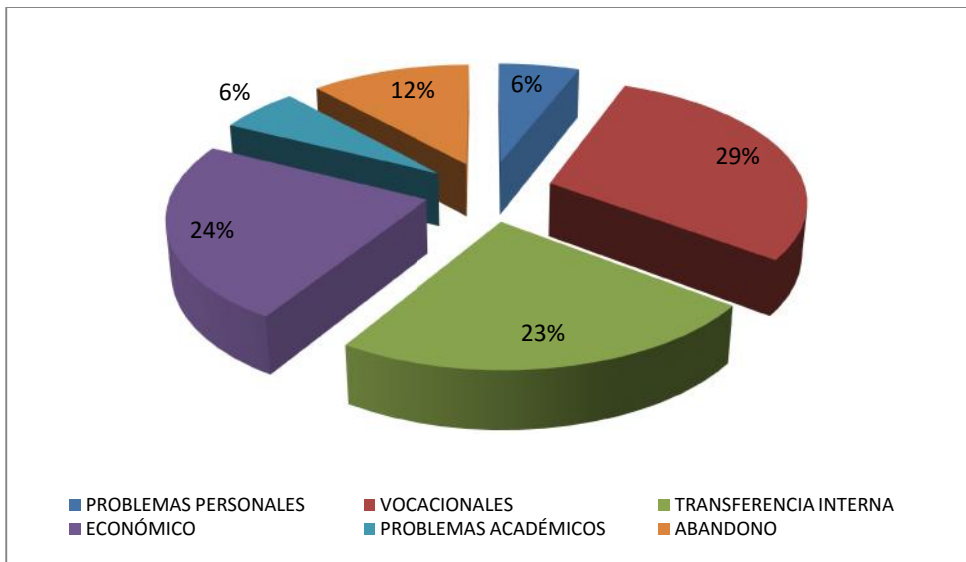
FACULTAD DE ARTE

Motivos de deserción Pedagogía en Educación Musical de los últimos 3 años.



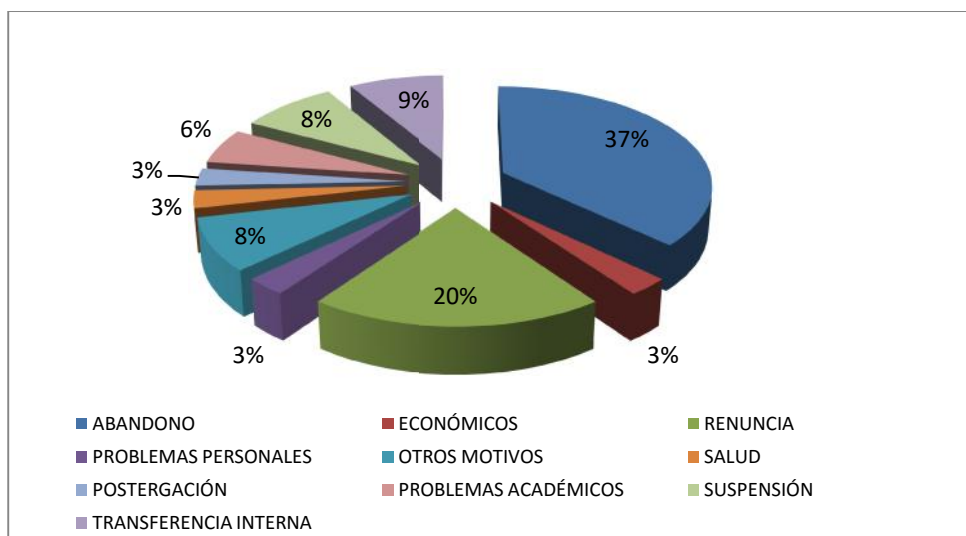
Fuente: Cálculos propios Unidad de Análisis.

Motivos de deserción Pedagogía en Artes Plásticas de los últimos 3 años.



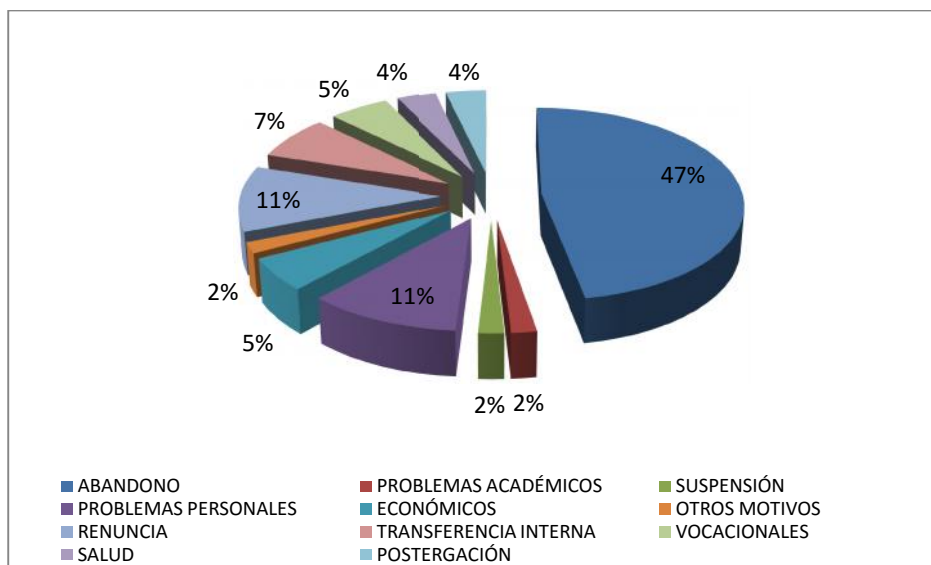
Fuente: Cálculos propios Unidad de Análisis.

Motivos de deserción Diseño Gráfico de los últimos 3 años.



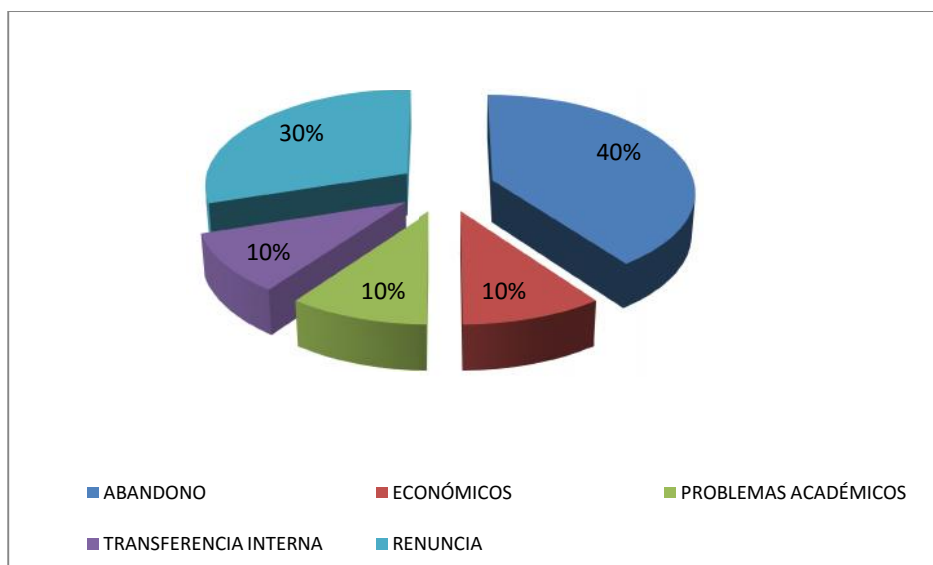
Fuente: Cálculos propios Unidad de Análisis.

Motivos de deserción Licenciatura en Arte de los últimos 3 años.



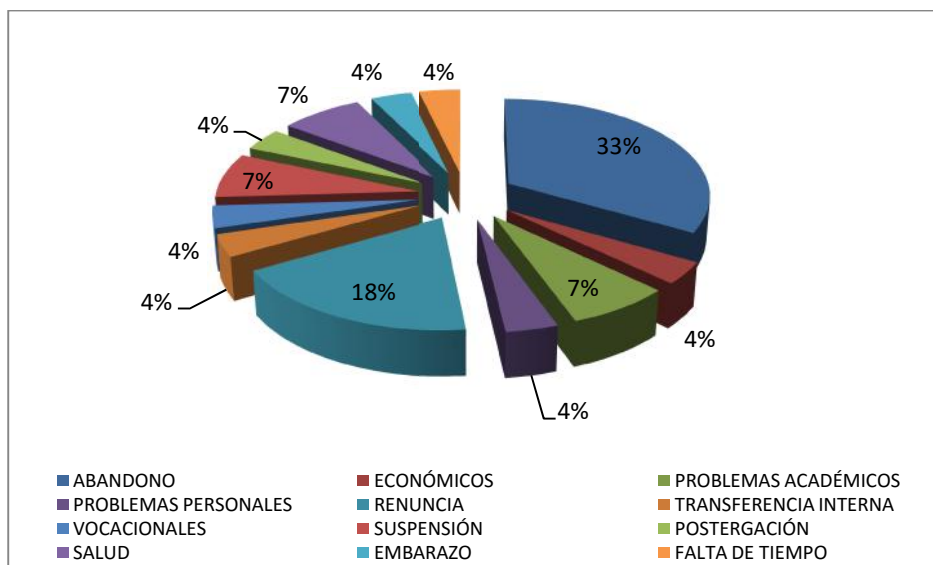
Fuente: Cálculos propios Unidad de Análisis.

Motivos de deserción Dibujante Projectista de los últimos 3 años.



Fuente: Cálculos propios Unidad de Análisis.

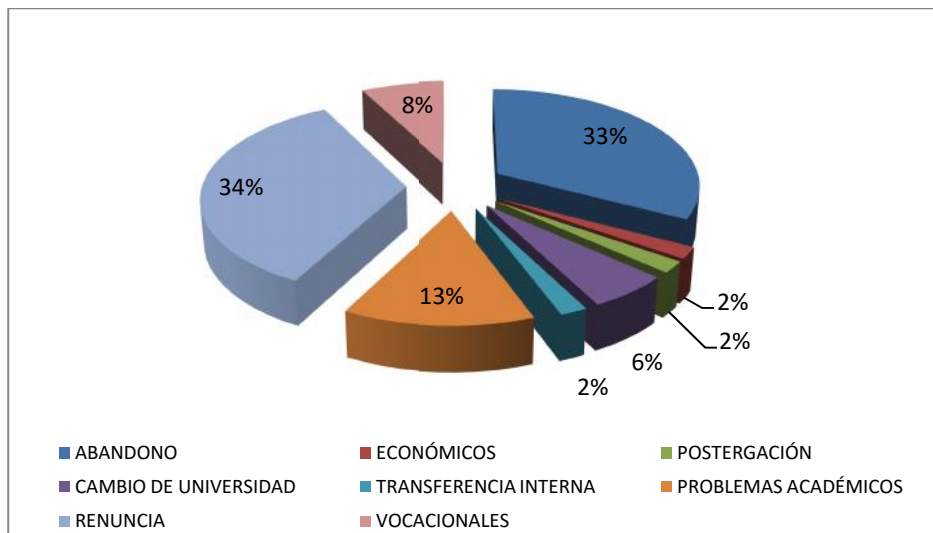
Motivos de deserción Teatro de los últimos 3 años.



Fuente: Cálculos propios Unidad de Análisis.

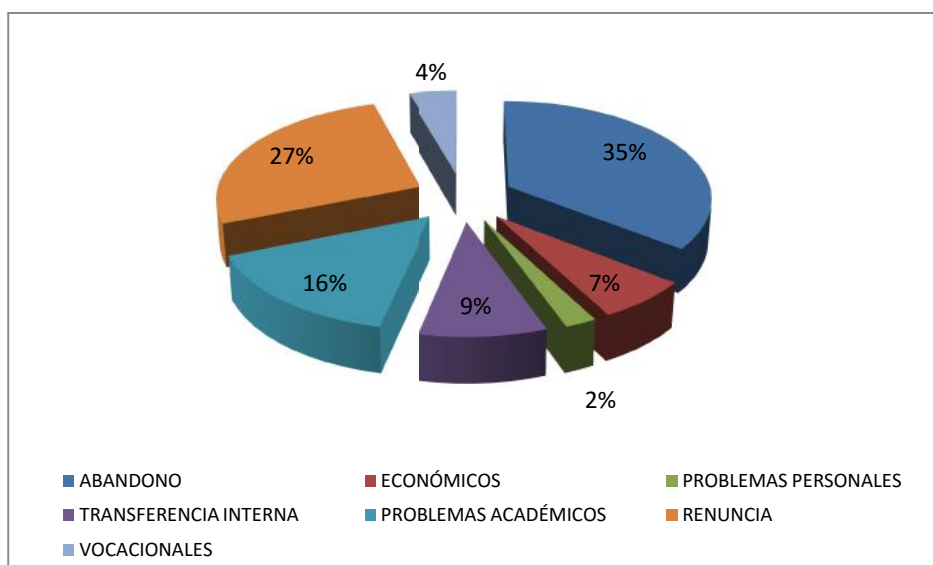
FACULTAD DE INGENIERÍA

Motivos de deserción Ingeniería Civil Ambiental de los últimos 3 años.



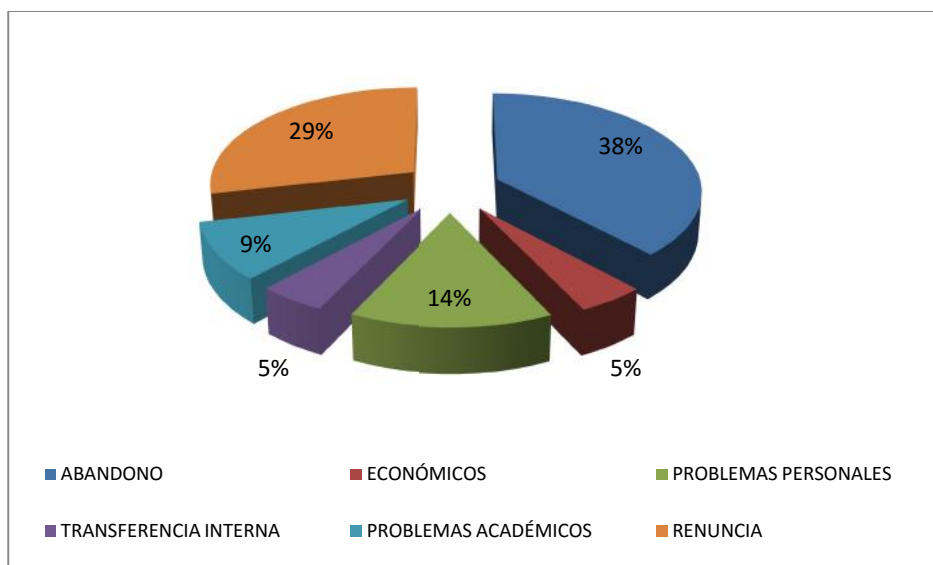
Fuente: Cálculos propios Unidad de Análisis.

Motivos de deserción Ingeniería Civil Industrial de los últimos 3 años.



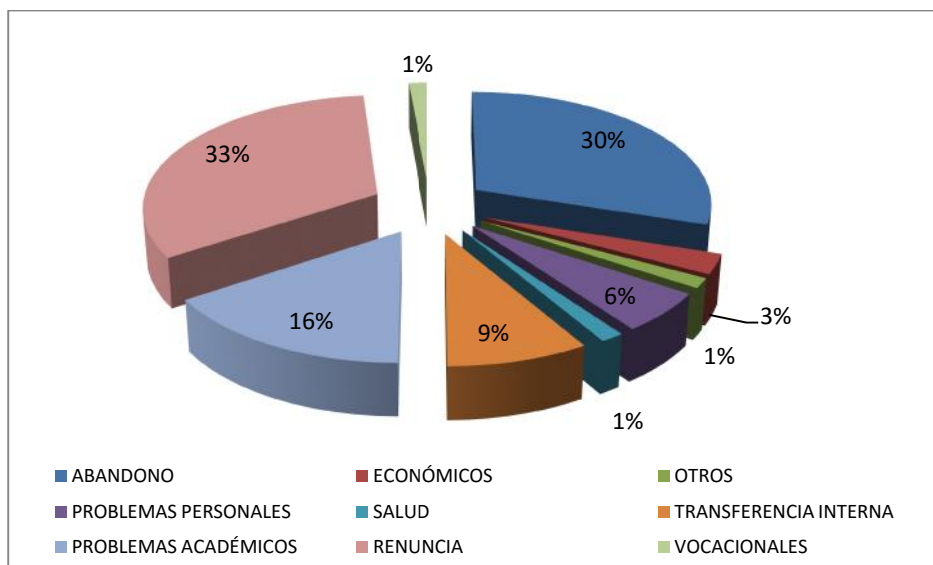
Fuente: Cálculos propios Unidad de Análisis.

Motivos de deserción Ingeniería Ambiental de los últimos 3 años.



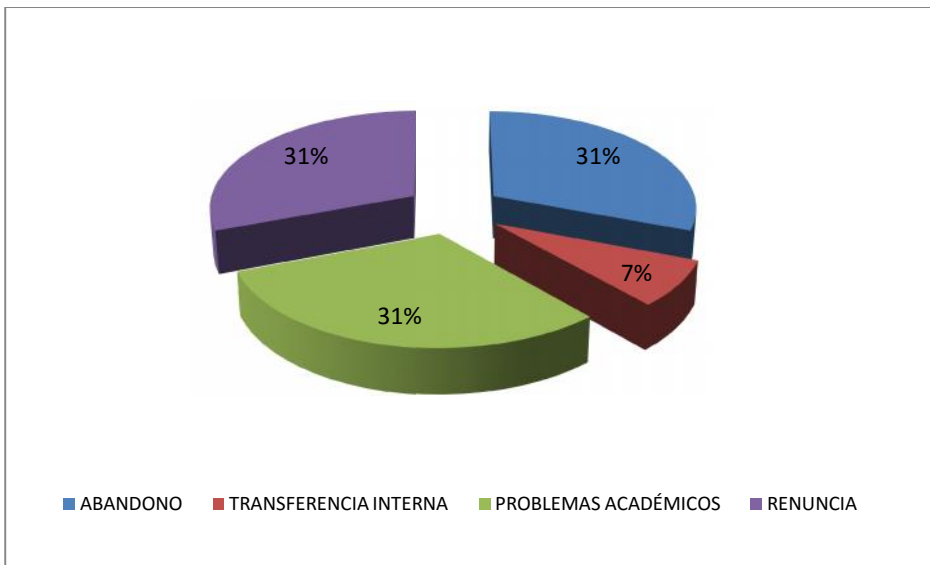
Fuente: Cálculos propios Unidad de Análisis.

Motivos de deserción Ingeniería en Informática de los últimos 3 años.



Fuente: Cálculos propios Unidad de Análisis.

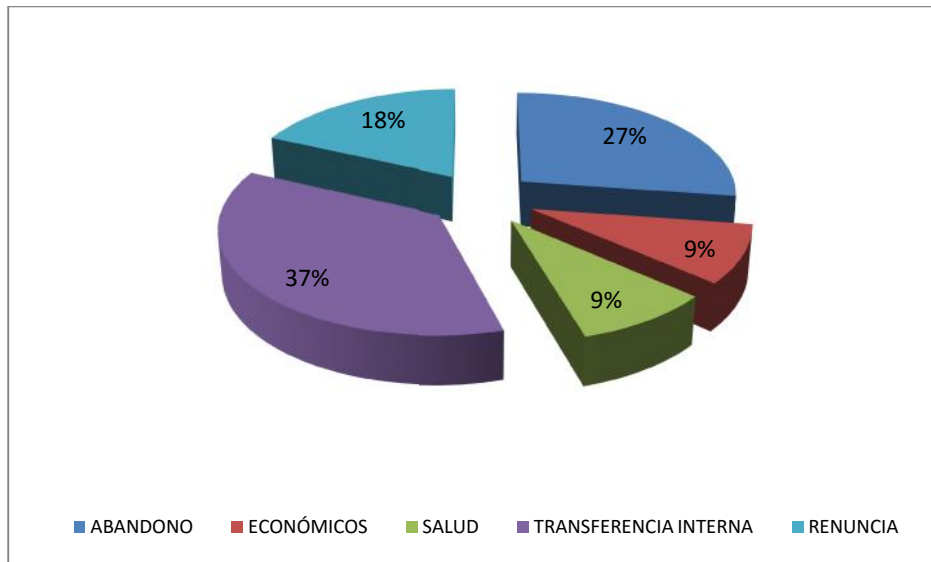
Motivos de deserción Ingeniería en Estadística de los últimos 3 años.



Fuente: Cálculos propios Unidad de Análisis.

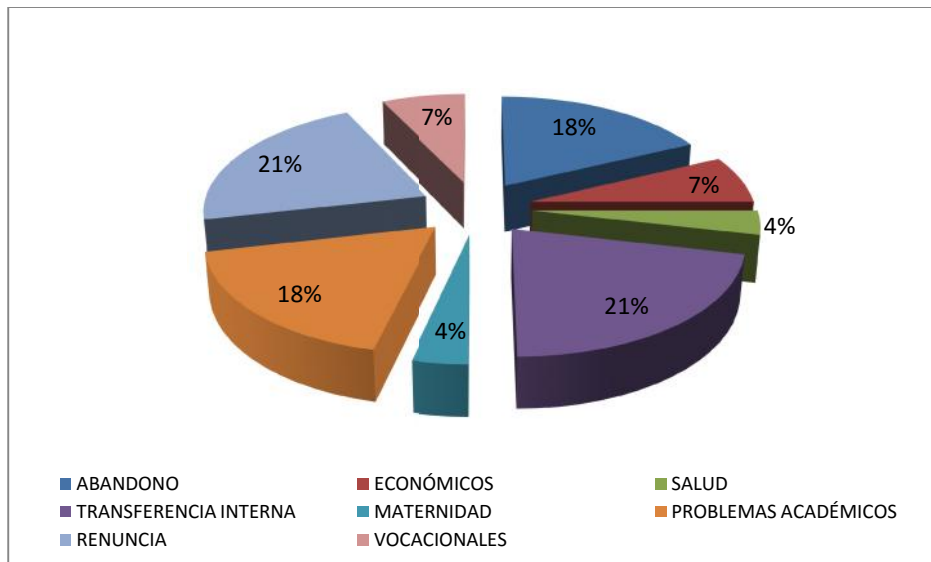
FACULTAD DE CIENCIAS SOCIALES

Motivos de deserción Bibliotecología de los últimos 3 años.



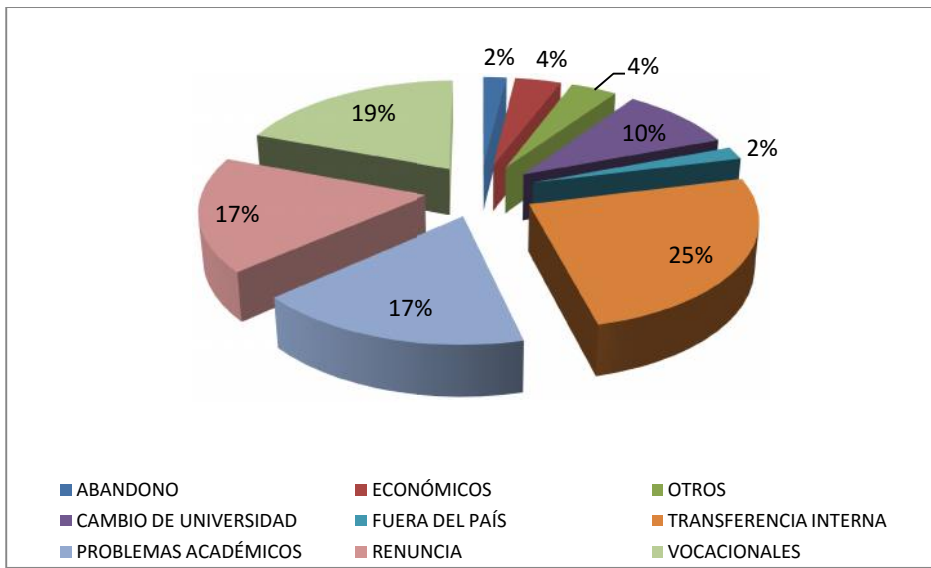
Fuente: Cálculos propios Unidad de Análisis.

Motivos de deserción Periodismo de los últimos 3 años.



Fuente: Cálculos propios Unidad de Análisis.

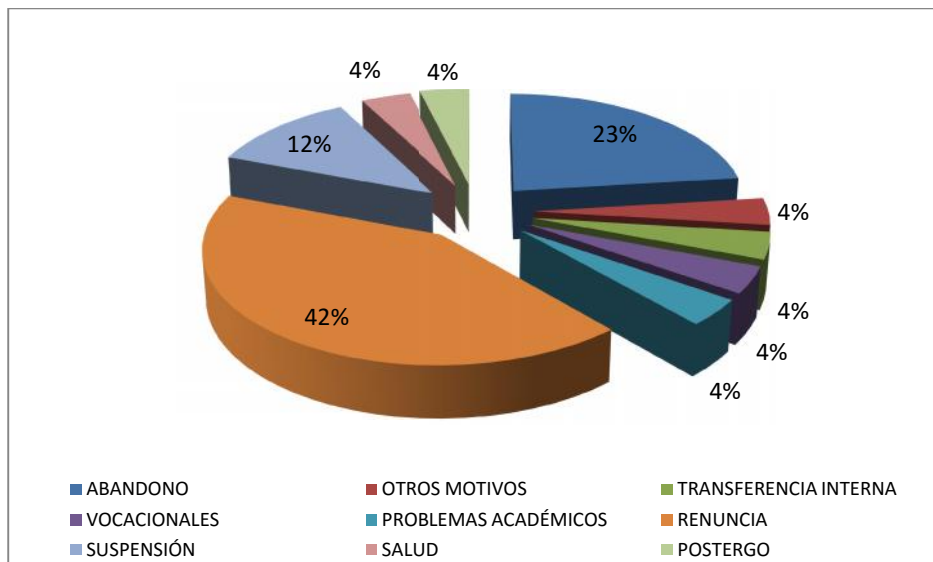
Motivos de deserción Sociología de los últimos 3 años.



Fuente: Cálculos propios Unidad de Análisis.

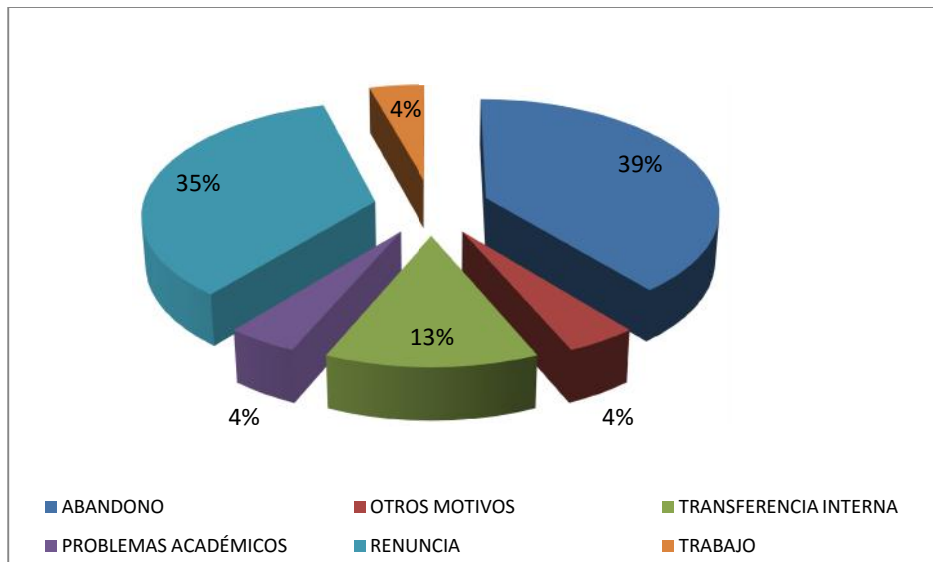
FACULTAD DE CIENCIAS DE LA SALUD

Motivos de deserción Kinesiología de los últimos 3 años.



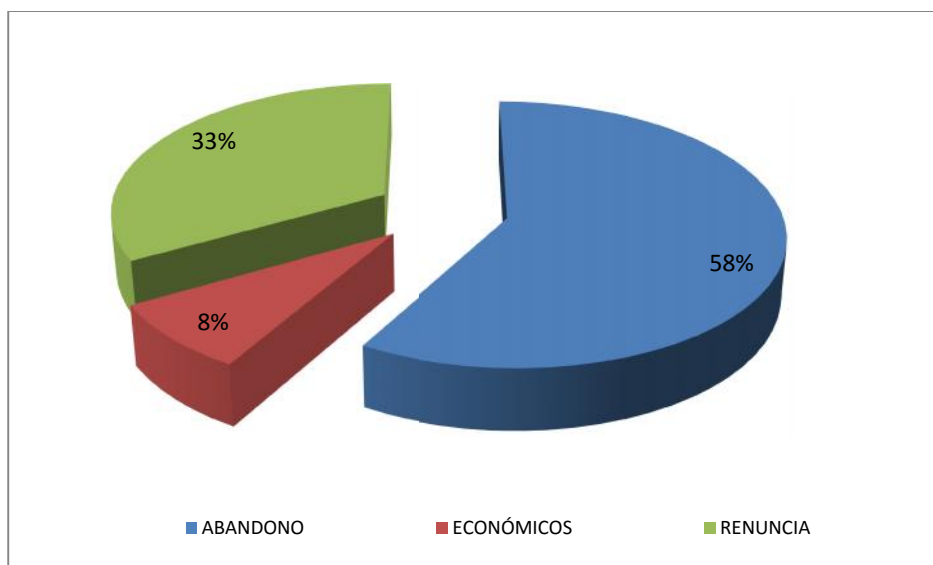
Fuente: Cálculos propios Unidad de Análisis.

Motivos de deserción Terapia Ocupacional de los últimos 3 años.



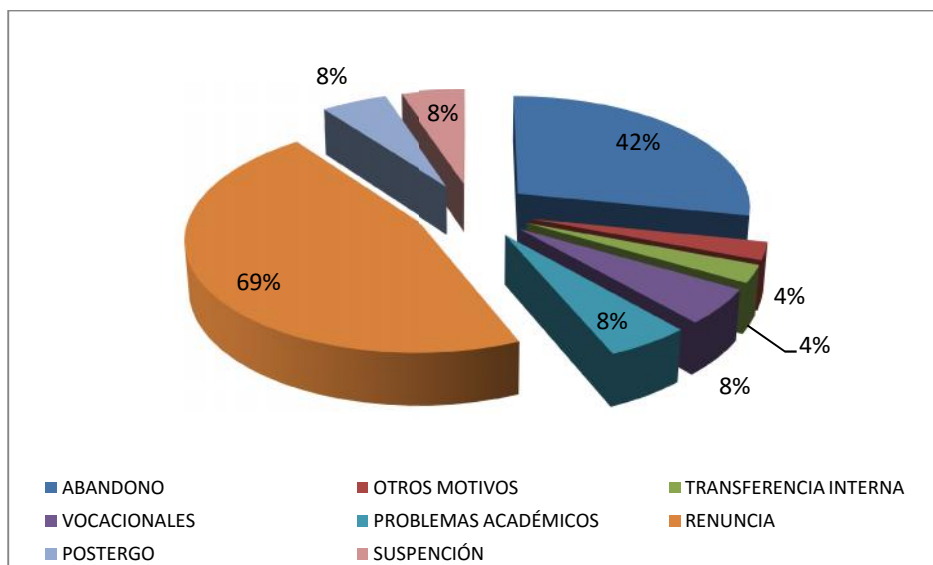
Fuente: Cálculos propios Unidad de Análisis.

Motivos de deserción Enfermería de los últimos 3 años.



Fuente: Cálculos propios Unidad de Análisis.

Motivos de deserción Nutrición y Dietética de los últimos 3 años.



Fuente: Cálculos propios Unidad de Análisis.